

**Załącznik Nr 1**  
**do UCHWAŁY Nr XXIII/167/2005**  
**RADY GMINY W KLONOWEJ**  
z dnia 23 października 2005 r.

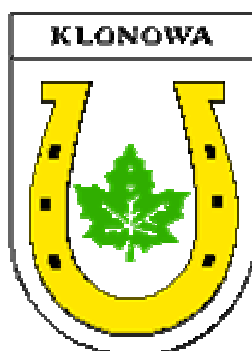
(zmieniony uchwałą nr XXIX/204/2006 z dnia 25 października 2006 r.  
oraz uchwałą nr XV/82/2008 z dnia 30 października 2008 r.)

**PLAN ROZWOJU LOKALNEGO**  
**GMINY KLONOWA**  
**na lata 2007-2013**

**Urząd Gminy Klonowa**  
**ul. Księdza Dalaka 2**  
**98-273 Klonowa**

# **PLAN ROZWOJU LOKALNEGO**

## **GMINY KLONOWA**



**Opracowanie:**  
Fundacja Rozwoju Przedsiębiorczości  
ul. Piotrkowska 86  
90-103 Łódź

**październik 2005 r.**

## **SPIS TREŚCI**

	str.
<b>WSTĘP</b>	<b>5</b>
<b>I. OBSZAR I CZAS REALIZACJI PLANU ROZWOJU LOKALNEGO</b>	<b>6</b>
<b>II. AKTUALNA SYTUACJA SPOŁECZNO-GOSPODARCZA W GMINIE</b>	<b>6</b>
1. Położenie, powierzchnia i ludność	6
2. Środowisko przyrodnicze	7
3. Obiekty dziedzictwa kulturowego	11
4. Turystyka	13
5. Zagospodarowanie przestrzenne	14
6. Gospodarka	22
7. Sfera społeczna	30
<b>III. ZADANIA POLEGAJĄCE NA POPRAWIE SYTUACJI NA OBSZARZE GMINY KLONOWA</b>	<b>47</b>
1. Lista zadań	47
2. Lista zadań inwestycyjnych związanych z funduszami UE planowanych do realizacji w latach 2007-2013, według hierarchii ważności	47
3. Lista zadań niezwiązanych z funduszami UE planowanych do realizacji w latach 2007-2013 według hierarchii ważności	48
<b>IV. REALIZACJA ZADAŃ</b>	<b>49</b>
1. Zadania przewidziane do realizacji na lata 2007-2013 rok z udziałem środków Unii Europejskiej poprzez Regionalny Program Operacyjny Woj. Łódzkiego	49
2. Zadania inwestycyjne niezwiązane z wykorzystaniem środków z Unii Europejskiej planowane do realizacji w latach 2007-2013	54
<b>V. POWIĄZANIE PROJEKTÓW Z INNYMI DZIAŁANAMI REALIZOWANYMI NA TERENIE GMINY KLONOWA</b>	<b>59</b>
<b>VI. OCZEKIWANE WSKAŹNIKI OSIĄGNIĘĆ PLANU ROZWOJU LOKALNEGO GMINY KLONOWA</b>	<b>61</b>
<b>VII. PLAN FINANSOWY</b>	<b>64</b>
<b>VIII. SYSTEM WDRAŻANIA PLANU</b>	<b>68</b>
<b>IX. SPOSOBY MONITOROWANIA, OCENY I KOMUNIKACJI SPOŁECZNEJ</b>	<b>69</b>
1. System monitorowania planu rozwoju lokalnego	69
2. Sposoby oceny Planu Rozwoju Lokalnego	70
3. Sposoby inicjowania współpracy pomiędzy sektorem publicznym, prywatnym i organizacjami pozarządowymi	70
4. Public relations Planu	70

## WSTĘP

Plan Rozwoju Lokalnego Gminy Klonowa jest dokumentem określającym strategię społeczno-gospodarczą obejmującą okres programowania 2007-2013. Przyjęty okres dopasowany jest do okresu programowania w Unii Europejskiej, dla którego określony zostanie również Narodowy Plan Rozwoju.

Podstawowym celem sporządzenia Planu Rozwoju Lokalnego Gminy Klonowa jest stworzenie możliwości decyzyjnych w sprawach podejmowania przedsięwzięć inwestycyjnych w zakresie rzeczowym oraz finansowym, w dłuższej perspektywie czasowej. Decyzje te pozwolą na wcześniejsze podjęcie prac przygotowawczych dla wielu zamierzeń inwestycyjnych i projektów.

Dokument ma charakter poznawczy i informacyjno-porządkowy oraz służy możliwie szerokiemu i kompleksowemu rozpoznaniu obecnego stanu rozwoju.

Podstawę prawną opracowania dokumentu stanowi uchwała Rady Gminy w Klonowej nr XXI/157/2005 z dnia 29 czerwca 2005 r. w sprawie podjęcia prac mających na celu opracowanie Planu Rozwoju Lokalnego Gminy Klonowa na lata 2007-2013.

Dokument został przygotowany przez Zespół Zadaniowy powołany Zarządzeniem Nr 99/2005 Wójta Gminy Klonowa z dnia 1 sierpnia 2005 r. w sprawie powołania Pełnomocnika oraz Zespołu Zadaniowego ds. rozwoju lokalnego oraz określenia ich zadań. Opracowanie składa się z trzech części:

- część analityczna – przedstawia diagnozę sytuacji społeczno-gospodarczej wraz z identyfikacją problemów,
- część zadaniowa – stanowi opis działań przyczyniających się do rozwiązywania problemów Gminy Klonowa,
- opis systemu wdrażania i monitorowania.

W Planie Rozwoju Lokalnego przedstawiono aktualną sytuację społeczno-ekonomiczną Gminy Klonowa, której opis oparto na dostępnych materiałach statystycznych z wynikami Narodowego Spisu Powszechnego z 2002 r., danych GUS, publikacjach Urzędu Statystycznego w Łodzi oraz danych i materiałach dostępnych w ewidencjach Urzędu Gminy w Klonowej. Plan stanowi rozwinięcie i zarazem aktualizację Strategii Rozwoju Gminy Klonowa przyjętej w 1997 r.

## I. OBSZAR I CZAS REALIZACJI PLANU ROZWOJU LOKALNEGO

obszar: Gmina Klonowa

czas realizacji: lata 2007-2013



## II. AKTUALNA SYTUACJA SPOŁECZNO-GOSPODARCZA W GMINIE<sup>1</sup>

### 1. Położenie, powierzchnia i ludność

#### *Otoczenie zewnętrzne, położenie w skali regionu, układ komunikacyjny*

Gmina Klonowa położona jest w południowo - zachodniej części województwa łódzkiego. Administracyjnie należy do powiatu sieradzkiego i graniczy z gminami: Czajków

---

<sup>1</sup> Część II opracowano na podstawie: Studium Uwarunkowań i Kierunków Zagospodarowania Przestrzennego Gminy Klonowa, Strategii Rozwoju Gminy oraz danych Urzędu Statystycznego w Łodzi.

z województwa wielkopolskiego, Złoczew, Galewice, Lututów i Brąszewice z województwa łódzkiego.

Połączenia komunikacyjne łączące Gminę Klonowa z gminami sąsiednimi oparte są na sieci dróg powiatowych. Na południu gminy, w odległości około 5 km od jej centrum, przebiega droga krajowa nr 14 będąca najdogodniejszym połączeniem z Sieradzem odległym od centrum gminy o 35 km. Przez teren gminy przebiega 45,3 km dróg o nawierzchni asfaltowej i 38,1 km dróg o nawierzchni utwardzonej.

### ***Powierzchnia***

Powierzchnia gminy wynosi 94,8 km<sup>2</sup>, co stanowi 0,5% powierzchni obszarów wiejskich województwa i 6,7% powiatu sieradzkiego. W skład gminy wchodzi 11 sołectw: Grzyb, Klonowa I, Klonowa II, Kuźnica Błońska, Kuźnica Zagrzebska, Leliwa, Lesiaki, Lipicze, Owieczki, Pawelce, Świątki. Obszar gminy podzielony jest na 17 obrębów geodezyjnych oraz 43 wsie i przysiółki.

### ***Liczba mieszkańców***

Gminę Klonowa zamieszkuje 3066 (wg stanu na 31 grudnia 2004 r.) mieszkańców, tj. 0,3% ludności wiejskiej województwa i 7,7% ludności wiejskiej powiatu sieradzkiego.

## **2. Środowisko przyrodnicze**

### ***Budowa geologiczna, surowce***

Gmina Klonowa położona jest w obrębie dwóch jednostek fizjograficznych: Wysoczyzny Kaliskiej i Wysoczyzny Złoczewskiej. Najniżej położony teren gminy stanowi dolina rzeki Łuzycy o wysokości od 145 do 150 m.n.p.m. Najwyżej położony punkt zlokalizowany jest na południe od wsi Klonowa. Jego wysokość wynosi 192 m.n.p.m. Przeważająca część gminy ma charakter równiny płaskiej o wysokościach od 160 do 175 m.n.p.m. Jedynie w okolicach wsi Klonowa teren ma charakter rzeźby falistej, a w okolicach wsi Górka Klonowska – niskofalistej. Gmina Klonowa w całości leży w zasięgu zlodowacenia środkowopolskiego – stadium Warty. Budowa geologiczna jest mało zróżnicowana. Dominują piaski fluwioglacjalne, rzadko podścielone gliną zwałową.

W środkowej części gminy w okolicach wsi Klonowa i Górka Klonowska występują gliny zwałowe silnie spiaszczone. W okolicach rzeki Łużycy i jej dopływów występują osady rzeczne plejstocenijskie i współczesne.

Na terenie gminy występują jedynie złoża naturalnych piasków i żwirów. Eksploatowane są na potrzeby rynku lokalnego. Największe złoża piasku i żwiru występują w obszarze lasów wokół wsi Grzyb, w północnej części wsi Lipicze i wzdłuż drogi ze wsi Borki do wsi Bery. Złoża zlokalizowane w lasach leżą na obszarze Brąszewickiego Obszaru Chronionego Krajobrazu i nie podlegają eksploatacji.

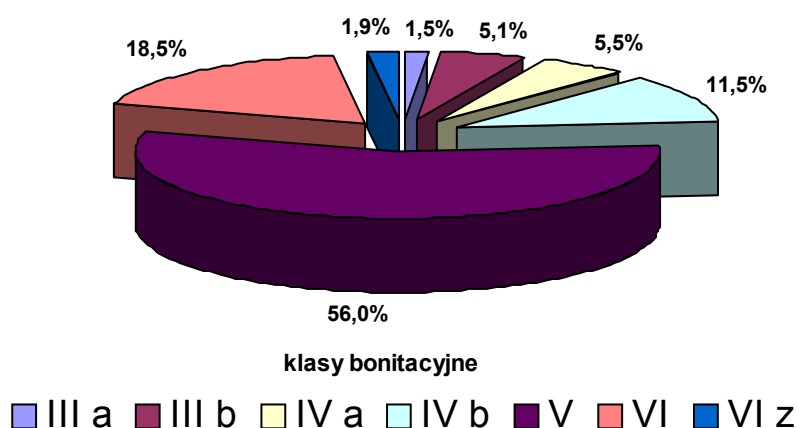
### **Gleby**

Na terenie gminy przeważają gleby słabe tj. głównie kl. V (56% ogólnej powierzchni użytków rolnych) i VI (18,5%) Są to gleby pseudobielicowe i brunatne, gleby wytworzone z piasku luźnego, mało urodzajne. Większość z nich jest okresowo za sucha.

Najlepsze gleby w gminie występują w obrębie Uników Kapitulny - 53 % gleb dobrych w ogólnej powierzchni użytków rolnych. W pozostałych obrębach dominują gleby słabe, których odsetek przekracza 50%, sięgając w obrębach: Kolonia Kuźnica Zagrzebska 96,4% ogólnej powierzchni użytków rolnych, Grzyb 97,9% UR i 98,1% UR w obrębie Świątki.

Bonitacja gleb sytuuje gminę Klonowa pod względem ich jakości na jednym z ostatnich miejsc w województwie łódzkim.

*Rys. 1. Struktura gleb według klas bonitacyjnych*



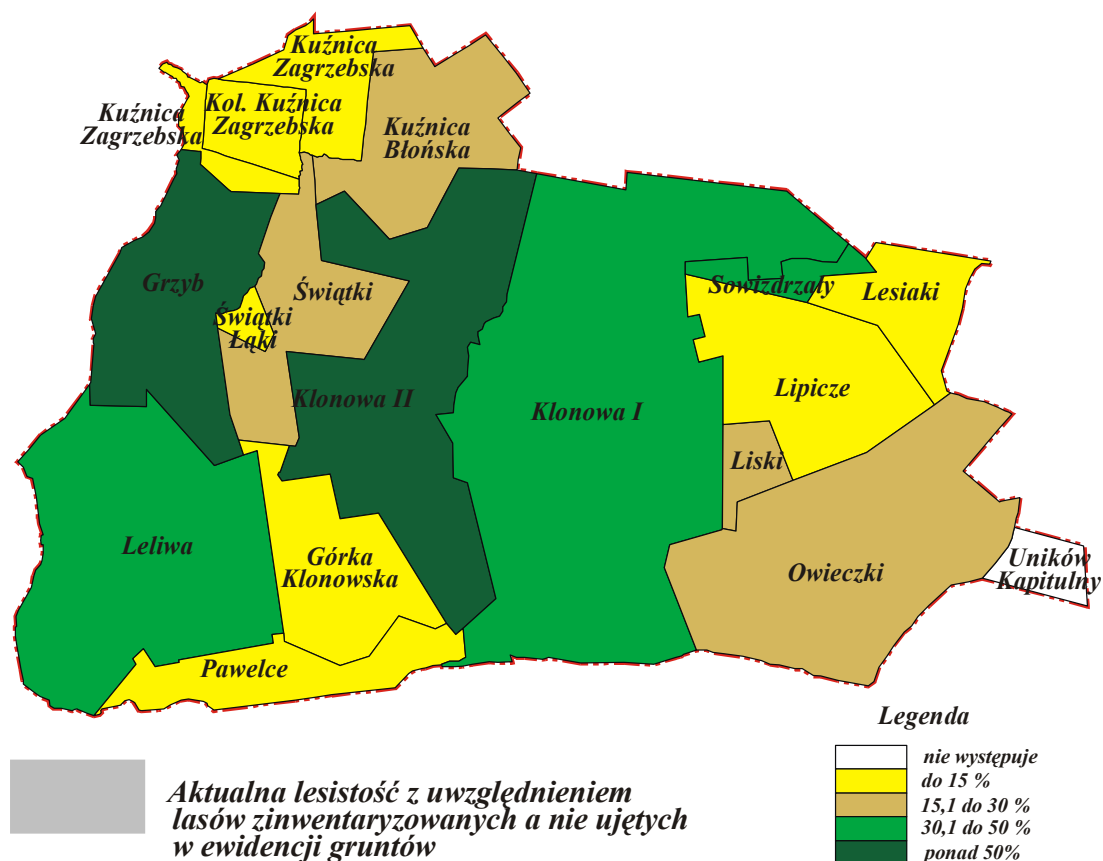
## Lasy

Powierzchnia lasów i gruntów leśnych oraz gruntów zadrzewionych i zakrzewionych gminy według danych ewidencji gruntów z czerwca 2004 roku wynosi 3114,81 ha. Podczas kontroli terenowej przeprowadzonej przez pracowników Wojewódzkiego Biura Geodezji w Łodzi, w miesiącach maj – czerwiec 2004 r. zinwentaryzowano dodatkowo 169,84 ha lasów, które nie są ujawnione w ewidencji gruntów. Zaistniała sytuacja jest odzwierciedleniem występującej w gminie tendencji do zalesiania gruntów marginalnych (klasy V, VI, VIz) w wyniku naturalnej sukcesji lasu lub celowych zalesień gruntów rolnych.

Duża lesistość gminy jest jej walorem, umożliwiającym rozwój turystyki i bazy rekreacyjno – wypoczynkowej. Wskaźnik lesistości (uwzględniający lasy zinwentaryzowane) wynosi dla gminy 34,6% i jest on prawie dwukrotnie wyższy niż przeciętnie w powiecie (18,7%) i wyższy od wskaźnika lesistości dla województwa, który wynosi 20,2%.

Stopień lesistości wykazuje duże zróżnicowanie w poszczególnych obrębach ewidencyjnych. Obręby o najwyższej lesistości to: Grzyb (67,4%), Klonowa II (59,7%), Sowizdrzały i Klonowa I (po 49,0%). Najniższy wskaźnik mają wsie: Pawelce (3%), Świątki Łąki (4,5%) i Górka Klonowska (5,8%). W obrębie Uników Kapitulny lasy nie występują.

Rys. 2. Lesistość na terenie gminy Klonowa





## ***Wody***

Cały obszar gminy należy do zlewni rzeki Łużycy, która jest dopływem rzeki Proсны (odcinek rzeki położony na terenie gminy wynosi – 8 km), płynącej w północnej części gminy oraz jej dopływu Klonówki (o dł. 14,9 km). Charakterystyczną cechą dolin rzecznych i cieków jest bardzo mała ilość wałów przeciwpowodziowych, a także przypiływy wód powodziowych wezbranych wcześniej, poza obszarem gminy.

Wody z pól odprowadzane są za pomocą rowów stałych bądź okresowych w kierunku Łużycy. Sieć rzek oraz rowów na terenie gminy charakteryzuje się małymi przepływami wód, z wyjątkiem okresów nadmiernych opadów lub podczas roztopów, które powodują występowanie okresowych podtopień. Pewien wpływ na zwiększenie szkód powodziowych mają zaniedbania w zakresie konserwacji i napraw urządzeń melioracyjnych.

Istotny deficyt wód podczas „lat suchych” i ich nadmiar w czasie występowania nadmiernych opadów złagodziłaby budowa zbiorników retencyjnych. W planach rozwoju małej retencji przewiduje się budowę na terenie gminy Klonowa dwóch zbiorników: Zbiornik „Czekaje” o pow. 12 ha i zbiornik „Klonowa” o pow. ok. 50 ha.

Powierzchnia wód otwartych i sieci rzek wynosi 63,65 ha, co stanowi 0,7% powierzchni gminy. Najwięcej gruntów pod wodami znajduje się na obrębach Kuźnica Błońska (9,60 ha) i Owieczki (7,49 ha).

Na kształtowanie się poziomu wód gruntowych na terenie gminy duży wpływ mają: wysokości względne i rodzaj materiału budującego powierzchnię terenu. Tereny o głębokim poziomie wód gruntowych to południowa część miejscowości Klonowa oraz północna część miejscowości Liski, gdzie sięga on na głębokość 3-5 m. W środkowej i północnej części gminy poziom wód gruntowych waha się od 1,5 do 2 m, natomiast płytki i bardzo płytki poziom występuje na użytkach zielonych. W obrębie doliny Łużycy i jej dopływów zależny jest od poziomu wody w rzekach i kształtuje się na głębokości ok. 0,5 m.

Zbiorniki wodne (stawy) występują w miejscowościach Owieczki, Klonowa oraz rejonie Kuźnicy Błońskiej i Kuźnicy Zagrzebskiej.

## ***Warunki klimatyczne***

Klimatycznie gmina Klonowa należy do Dzielnicy Łódzkiej (wg regionalizacji klimatycznej R. Gumińskiego). Średnia roczna temperatura wynosi tu 7,6°C a opady 550 mm. Nadmiar wody występuje w miesiącach luty – marzec, a deficyt od lipca do października. Długość okresu wegetacyjnego wynosi 210 do 220 dni.

Swoistym klimatem odznacza się wnętrze lasu. Zmniejsza się tu amplituda temperatur, zwiększa ilość opadów, zmniejsza prędkość wiatru, dłużej trwa zaleganie pokrywy śnieżnej.

### ***Identyfikacja problemów***

#### **Mocne strony**

- duża lesistość gminy (wskaźnik lesistości – 34,6%) stwarza warunki do rozwoju agroturystyki, turystyki weekendowej i rekreacyjno-wypoczynkowej,
- zwiększająca się powierzchnia lasów (zalesianie słabych gleb, sukcesja naturalna),
- zamierzenia gminy w zakresie budowy zbiorników retencyjnych.

#### **Słabe strony**

- brak surowców naturalnych,
- gleby o bardzo słabej bonitacji; gleby klasy V, VI, VIz stanowią 76,4 % powierzchni gleb użytkowanych rolniczo,
- występujący deficyt wód podczas „lat suchych” i ich nadmiar w czasie występowania nadmiernych opadów, brak zbiorników retencyjnych.

### **3. Obiekty dziedzictwa kulturowego**

Do lokalnych wartości środowiska kulturowego gminy zalicza się:

- neogotycki kościół parafialny p.w. Przemienienia Pańskiego w Klonowej z lat 1909-1910, zbudowany w miejscu poprzedniego drewnianego. W kościele znajdują się następujące zabytki:
  - konfesjonały i ławki barokowe,
  - cenny zabytkowy obraz „Zdjęcie z krzyża” z połowy XVII w.,
  - figura św. Józefa,
- obelisk z nazwiskami mieszkańców poległych i pomordowanych w czasie II wojny światowej (park w Klonowej),
- kopiec podworski w Klonowej (obiekt archeologiczny),
- park podworski o powierzchni 1,26 ha w Górcie Klonowskiej.



Do rejestru zabytków wpisany jest wiatrak typu koźlak znajdujący się w Klonowej, wzniesiony w 1932 r. Jest to wiatrak wolnostojący w terenie nie zabudowanym, dwukondygnacyjny o kwadratowym przekroju przyziemia, dach dwuspadowy z naczółkiem. W ewidencji Konserwatora Zabytków znajduje się 157 różnorodnych obiektów (domy, zagrody, obiekty inwentarskie).

Na terenie gminy znajdują się również chronione układy przestrzenne. Zaliczone są do nich park podworski w Górcie Klonowskiej, a także cmentarz parafialny, rzymsko-katolicki (1,11 ha) w Klonowej (przy drodze Klonowa – Lututów) datowany na początek XX w. Na cmentarzu najstarszy istniejący nagrobek pochodzi z 1905 r.

Do wartości kulturowych obszaru gminy zalicza się także obiekty małej architektury, jak pomniki, kapliczki i tablice pamiątkowe, a przede wszystkim krajobraz identyfikujący obszar gminy.

Na obszarze Gminy Klonowa zarejestrowano 55 stanowisk archeologicznych w systemie AZP (Archeologiczne Zdjęcie Polski), z których część to znaleziska archiwalne pochodzące ze starszych badań, nie posiadające w chwili obecnej dokładnej lokalizacji terenowej. Są to zazwyczaj punkty i ślady osadnictwa, położone w miejscowościach: Bogusy, Kielbasy, Klonowa, Lipicze, Owieczki, Uników i Zabrzezie. Dotyczą one głównie kultury łużyckiej oraz kultury polskiej.

### ***Identyfikacja problemów***

#### **Mocne strony**

- duża ilość obiektów znajdujących się w ewidencjach konserwatora zabytków.

#### **Słabe strony**

- brak inwestorów dla atrakcyjnego wykorzystania licznych obiektów wpisanych do rejestru zabytków (wiatrak,) oraz będących w ewidencji konserwatora (np. stary spichlerz w Górcie Klonowskiej).

## **4. Turystyka**

Obiekty architektoniczne stanowią atrakcję turystyczną gminy.

Na terenie gminy funkcjonuje jedno gospodarstwo agroturystyczne położone w miejscowości Lary. Gospodarstwo dysponuje ośmioma miejscami noclegowymi. Zapewnia wyżywienie sporządzone z własnych produktów, stwarza możliwość zbierania runa leśnego (dookoła przepiękne lasy), umożliwia łowienie ryb (staw rybny na terenie gospodarstwa), organizuje przejażdżki bryczką, a w zimie kuligi.

Do dyspozycji miłośników aktywnego wypoczynku jest ścieżka rowerowa o łącznej długości około 20 km, stanowiąca część powiatowej trasy rowerowej tzw. „Sieradzkiej eSKI”. Przy w/w ścieżce tworzony jest przez członków Stowarzyszenia Przyjaciół Gminy Klonowa skansen, w którym rozpoczęto gromadzenie przedmiotów i urządzeń związanych z pracą na roli, pszczelarstwem, gospodarstwem domowym. Ponadto w sali po byłej strażnicy OSP członkowie planują utworzenie „Izby Regionalnej”.

Do niewątpliwych walorów turystycznych gminy należy zaliczyć duże kompleksy leśne, bogate w owoce runa leśnego. „Klonowskie” lasy przyciągają jesienią dużą liczbę grzybiarzy,

zwłaszcza z terenów miejskich województwa łódzkiego. Duża ilość lasów to także czyste powietrze oraz cisza, spokój i możliwość obcowania z przyrodą.

Barierami dla rozwoju turystyki na terenie gminy jest przede wszystkim brak infrastruktury turystycznej, w tym bazy noclegowej. Utrudnieniem dla przyjeżdżających jest także zły stan dróg dojazdowych. Niedostateczna jest również promocja gminy w zakresie oferty turystycznej.

### ***Identyfikacja problemów***

#### **Mocne strony**

- gospodarstwo agroturystyczne,
- ścieżka rowerowa,
- duże obszary leśne bogate w runo leśne, czyste powietrze i spokój,
- podejmowane są inicjatywy społeczne rzecz ochrony dziedzictwa kultury i promocji gminy (działalność SPGK).

#### **Słabe strony**

- brak odpowiedniej infrastruktury sprzyjającej rozwojowi turystyki,
- zły stan dróg i mostów, który utrudnia dojazd turystów do gminy,
- brak powiązań istniejącej trasy rowerowej położonej na terenie gminy ze ścieżkami rowerowymi sąsiednich gmin położonych na terenie powiatu wierzuszwskiego,
- niedostateczna promocja walorów turystycznych gminy.

## **5. Zagospodarowanie przestrzenne**

### ***Sieć osadnicza***

Kształtowanie i prowadzenie polityki przestrzennej należy do zadań własnych gminy. Obecnie na obszarze gminy Klonowa brak jest ważnego miejscowego planu zagospodarowania przestrzennego. Decyzje z zakresu ładu przestrzennego wydawane są w oparciu o ustalenia zawarte w Studium Uwarunkowań i Kierunków Zagospodarowania Gminy.

Sieć osadnicza i obszary rozwoju przestrzennego skupiają się głównie przy szlakach komunikacyjnych. Na terenie gminy nie można wydzielić obszarów o większej koncentracji

terenów budowlanych. Przeważają tereny mieszkaniowe o średnim i niskim zagęszczeniu siedlisk, odpowiadającym typowym terenom wiejskim.

Z uwagi na duże rozproszenie i rozpiętość terenów zamieszkałych oraz kompleksy leśne rozdzielające poszczególne osady nie ma możliwości określenia jednoznacznych kierunków rozwoju. Można jednakże położyć nacisk na centrum oraz północno-wschodnią część gminy.

Dla gminy Klonowa podstawowe zadania i kierunki w procesie przekształcania struktury przestrzennej to:

- powiększanie terenów otwartych wyłączonych z zabudowy i zainwestowania,
- intensyfikacja rozwoju Klonowej,
- rozwój przedsiębiorczości lokalnej z zagospodarowaniem przestrzeni dla rozwoju przemysłu nieuciążliwego, transportu i usług,
- rozwój rekreacji weekendowej i pobytovej oraz budownictwa letniskowego w atrakcyjnych obszarach gminy,
- rozwój ścieżek rowerowych na obrzeżach układu komunikacji kołowej łączące najatrakcyjniejsze obszary gminy,
- zapewnienie przestrzeni dla zorganizowania budownictwa mieszkaniowego,
- restrukturyzacja rolnictwa,
- modernizacja układu komunikacji kołowej,
- rozbudowa systemu kanalizacji sanitarnej,
- wdrożenie procedur przygotowania obszarów stanowiących ofertę gminy dla pozyskania inwestorów z zewnątrz,
- budowa sieci gazowniczej i stacji redukcyjno-pomiarowej,
- budowa trasy kolejowej fragmentu linii kolejowej relacji Łódź – Wrocław,
- budowa linii elektroenergetycznej WN 400 kV,
- dbałość o higienę i estetykę miejsca zamieszkania, pracy i odpoczynku oraz dążenie do osiągnięcia stanu ładu przestrzennego.

W najbliższych latach istnieje konieczność opracowania Miejscowego Planu Zagospodarowania Przestrzennego, który odpowiadałby oczekiwaniom społecznym. Jedną z palących potrzeb jest wydzielenie terenów pod inwestycje. Gmina Klonowa jest terenem typowo rolniczym, jednakże w wyniku planowanej budowy zbiorników małej retencji „Czekaje” i „Klonowa”, pojawiają się nowe możliwości rozwoju. W związku z czym należy

opracować program zagospodarowania terenów nadzalewowych. W wyniku zmiany zagospodarowania tych terenów nastąpi wzrost ich wartości i atrakcyjności. W związku z powyższym istnieje potrzeba wykupienia przez gminę rozparcelowanych terenów, w celu przyciągnięcia podmiotów mogących realizować duże inwestycje.

### ***Uwarunkowania ochrony przyrody (zagrożenia)***

Do najważniejszych elementów środowiska przyrodniczego obszaru gminy Klonowa zaliczyć należy:

- trzy duże kompleksy leśne (północny „rozdzielony” ciągiem ekologicznym, kompleks położony na zachód od miejscowości Leliwa i kompleks południowy tzw. „Smok”),
- główny ciąg ekologiczny na północnych krańcach gminy (obszary pradolinne rzeki Łużycy),
- tereny bagienne i podmokłe,
- użytki ekologiczne i tereny kwalifikowane do objęcia ochroną w systemie konserwatorskiej ochrony przyrody.
- rośliny i zwierzęta chronione bytujące w ekosystemach leśnych i polnych.

W prawnym jednolitym systemie ochrony przyrody na obszarze gminy występują:

- W północnej części gminy, obszar chronionego krajobrazu nazwany „Brąszewickim Obszarem Chronionego Krajobrazu”, o ogólnej powierzchni w powiecie sieradzkim 14090 ha. Obejmuje on tereny gmin: Błaszki, Brąszewice, Brzeźnio, Klonowa i Wróblew. Od południa ma powiązanie z Obszarem Chronionego Krajobrazu Doliny Proсны, od zachodu łączy się z obszarem chronionego krajobrazu znajdującym się na terenie województwa wielkopolskiego, również obejmującego dolinę Proсны, od wschodu z projektowanym Złoczewskim Obszarem Chronionego Krajobrazu. Na terenie gminy Klonowa obejmuje swoim zasięgiem 2406,2 ha powierzchni lasów (78% powierzchni leśnej gminy).
- Nowoprojektowany Złoczewski Obszar Chronionego Krajobrazu. Celem jego utworzenia jest objęcie ochroną terenów o wysokich walorach przyrodniczych oraz utworzenie korytarza ekologicznego stanowiącego powiązanie pomiędzy Wartą i Pilicą. Nowoprojektowany obszar ma stanowić powiązanie Parku Krajobrazowego Międzyrzecza Warty i Widawki z Brąszewickim Obszarem Chronionego Krajobrazu, a dalej z systemem

obszarów chronionych przebiegających wzdłuż doliny rzeki Warty. Obszar obejmuje fragmenty 6 gmin. Są to: Brąszewice, Klonowa, Brzeźnio, Złoczew, Sieradz i Burzenin.

- Pomniki przyrody

<b>Nazwa tworu przyrody</b>	<b>Miejscowość</b>
Lipa szerokolistna — obwód 350 cm	Górka Klonowska – park wiejski
Dąb szypułkowy — obwód 480 cm	Górka Klonowska – park wiejski
Klon zwyczajny — obwód 310 cm	Górka Klonowska – park wiejski
Sosna czarna — obwód 220 cm	Górka Klonowska – park wiejski
Grupa drzew — obwód 300 cm	Górka Klonowska – park wiejski
Dąb szypułkowy — obwód 590 cm	Kuźnica Błońska — teren leśny
Dąb szypułkowy — obwód 300 cm	Leliwa

- Użytki ekologiczne:

- bagno śródleśne o pow. 1,10 ha położone w oddz. 215 d,
- bagno śródleśne o pow. 0,39 ha położone w oddz. 228 b,
- bagno śródleśne o pow. 0,70 ha położone w oddz. 230 k,
- bagno śródleśne o pow. 0,34 ha położone w oddz. 235 i,
- bagno śródleśne o pow. 0,46 ha położone w oddz. 236 l,
- bagno śródleśne o pow. 1,59 ha położone w oddz. 238 f,
- bagno śródleśne o pow. 1,35 ha położone w oddz. 246 f,
- bagno śródleśne o pow. 0,26 ha położone w oddz. 248 a,
- bagno śródleśne o pow. 0,27 ha położone w oddz. 250 b,
- bagno śródleśne o pow. 0,78 ha położone w oddz. 253 h,
- bagno śródleśne o pow. 3,47 ha położone w oddz. 287 h,

Walorem gminy jest nieskażone środowisko naturalne (gmina zaliczana jest pod względem czystości powietrza do klasy A). Na jej obszarze występują jedynie lokalne źródła zanieczyszczeń powierzchniowych. Tak w gminie, jak i jej bezpośrednim otoczeniu brak podmiotów degradujących środowisko przyrodnicze.

Centralne obszary gminy Klonowa narażone są na znaczne oddziaływanie erozji wietrznej (brak pasów wiatrochronnych wzdłuż części dróg i rowów śródpolnych).

Ze względu na potrzebę utrzymania właściwych warunków wilgotnościowych ustalono strefy lasów wodochronnych na powierzchni około 259,61 ha w rejonie wsi Morasy i Kuźnicy Błońskiej oraz Lipicza. Na powierzchni 6,49 ha występują lasy ochronne (drzewostan nasienny).



## **Infrastruktura techniczna**

### *Drogi*

Układ komunikacyjny Gminy Klonowa funkcjonuje w oparciu o sieć dróg gminnych i powiatowych. Na terenie gminy brak jest dróg wojewódzkich i krajowych.

W Gminie Klonowa jest 110,0 km dróg publicznych, z czego 41,3 km stanowią drogi gminne, 45,9 km – drogi powiatowe, a 22,8 km – drogi wiejskie.

*Tabl. 1. Sieć dróg na terenie gminy Klonowa*

Drogi	Ogółem	O nawierzchni bitumicznej	
		w km	w %
Powiatowe	45,9	39,9	86,9
Gminne	41,3	9,4	22,8
Wiejskie	22,8	2,1	9,2
Łącznie	110	51,4	46,7

*Źródło: dane Powiatowego Zarządu Dróg w Sieradzu oraz dane Urzędu Gminy w Klonowej.*

Sieć dróg w gminie Klonowa jest bardzo silnie obciążona ruchem tranzytowym i lokalnym. Przez gminę przebiega odcinek tzw. „Traktu Wieluńsko-Kaliskiego”. Ponadto ze względu na intensywną gospodarkę zasobami leśnymi po drogach przemieszczane są liczne transporty drewna. Powoduje to ciągle pogarszanie stanu technicznego dróg. Remontów wymagają prawie wszystkie odcinki dróg powiatowych.

W ostatnich latach wykonano liczne modernizacje dróg gminnych – położono 9,4 km powierzchni asfaltowej oraz dróg wiejskich - położono 1,8 km powierzchni asfaltowej. Gmina planuje do 2013 roku położenie nawierzchni emulsyjnych (asfaltowych) na 17,6 km dróg o nawierzchni tłuczniowej.

Długość dróg transportu rolnego będących odrębnymi działkami ewidencyjnymi wynosi 218,6 km (obejmuje ona drogi publiczne oraz drogi będące prywatnymi działkami ewidencyjnymi). W trakcie inwentaryzacji terenowej stwierdzono, że 6,8 km dróg ewidencyjnych nie istnieje w terenie (zaorane, zarośnięte krzewami i drzewami stanowiące nieprzejezdne pasy). Stanowi to 3,1% długości wszystkich dróg.

Wskaźnik gęstości dróg uwzględniający drogi faktycznie występujące w terenie w odniesieniu do powierzchni ogólnej gminy (bez kompleksów leśnych administrowanych przez PGL) wynosi 3,3 km na 100 ha.

### *Sieć wodociągowa*

Gestorem sieci wodociągowej na terenie gminy jest Urząd Gminy w Klonowej. Obecnie woda do sieci podawana jest z dwóch ujęć głębinowych położonych w miejscowości Owieczki. W sumie wydajność obu ujęć wynosi  $65 \text{ m}^3/\text{h}$  i jest w pełni wystarczająca dla zaspokojenia potrzeb mieszkańców w tym zakresie. Woda uzdatniana jest w nowo wybudowanej Automatycznej Stacji Uzdatniania Wody o wydajności  $40 \text{ m}^3/\text{h}$ . Ponadto istnieją dwie studnie głębinowe w Górcie Klonowskiej (wcześniej zasilają część sieci wodociągowej), które są wykorzystywane tylko w sytuacjach awaryjnych. Woda z tych studni charakteryzuje się ponadnormatywną zawartością żelaza i manganu.

Łączna długość sieci wodociągowej na terenie gminy wynosi 65 km, ilość zainstalowanych przyłączy – 588 szt. Stopień zwodociągowania gminy wynosi 86%. Sieć wodociągową posiadają wszystkie sołectwa położone na terenie gminy Klonowa, z wyjątkiem sołectwa Grzyb, gdzie w przyszłości należałoby wybudować około 6,9 km sieci wodociągowej.

Poszczególne sołectwa nie są zwodociągowane w stu procentach, co wynika z istniejącego tam układu siedlisk. Znaczne oddalenie części siedlisk od sieci magistralnych oraz duże odległości pomiędzy sąsiadującym gospodarstwami oraz fakt, że część zagród jest niezamieszкана powoduje, że ze względów ekonomicznych doprowadzenie sieci wodociągowej do wszystkich zabudowań jest nieuzasadnione.

### *Sieć kanalizacyjna*

Generalnie na terenie gminy brak jest systemowego odprowadzania ścieków sanitarnych (bytowych). Obecnie gromadzone są one najczęściej w osadnikach gnilnych, przeważnie nieszczelnych, przez co są źródłem zanieczyszczenia wód gruntowych i powierzchniowych. Funkcjonuje jedynie minioczyszczalnia mechaniczno-biologiczna dla potrzeb Szkoły Podstawowej i Gimnazjum w Klonowej o przepustowości  $14,6 \text{ m}^3/\text{d}$ .

Konieczne jest uporządkowanie gospodarki ściekowej w całej gminie, zwłaszcza w większych miejscowościach i skupiskach ludności, celem ochrony środowiska naturalnego, a szczególnie wód podziemnych, stanowiących zasoby wody pitnej, wód powierzchniowych oraz gleby.

W przyszłości planuje się w pierwszej kolejności budowę gminnej oczyszczalni ścieków w miejscowości Klonowa o przepustowości około  $200 \text{ m}^3/\text{d}$  oraz sieci kanalizacyjnej.

W przypadku braku możliwości doprowadzenia kanalizacji gminnej do niektórych miejscowości, ze względów finansowych lub technicznych (rozległy teren gminy, duże

odległości pomiędzy poszczególnymi gospodarstwami), należy rozważyć możliwość budowy małych przydomowych oczyszczalni ścieków.

#### *Gospodarka odpadami stałymi*

Na terenie gminy brak jest gminnego wysypiska śmieci. Usuwaniem odpadów zajmują się dwie firmy spoza terenu powiatu. W chwili obecnej są to: ALTVATER Sulo Polska Sp. z o.o. w Warszawie Oddział w Tomaszowie Mazowieckim i EKO REGION Sp. z o.o. z Belchatowa. Obsługują one łącznie około 270 gospodarstw domowych.

Na terenie gminy, szczególnie w niewielkich wyrobiskach (doły po wydobyciu piasku i żwiru) można stwierdzić występowanie dzikich wysypisk śmieci. Wysypiska te są systematycznie likwidowane.

#### *Zaopatrzenie wsi w gaz*

W gminie Klonowa brak jest sieci gazowniczej. W fazie projektowej jest budowa gazociągu wc DN 100 (od gazociągu wc DN 400) w południowo – wschodniej części gminy oraz budowa stacji redukcyjno – pomiarowej we wsi Owieczki. W chwili obecnej zaopatrzenie w gaz odbywa się poprzez kilkanaście punktów sprzedaży gazu płynnego propan – butan.

#### *Elektroenergetyka*

Energia elektryczna dostarczana jest do odbiorców w gminie poprzez dwie linie napowietrzne 15 KV ze stacji 110/15 KV „Wieluń”. Niedobory mocy występują we wschodniej i środkowej części gminy. Przez środek gminy przebiegać ma projektowana linia energetyczna 400 KV Broszęcín – Ostrów Wielkopolski (planowany termin zakończenia – 2007 r.)

#### *Telekomunikacja*

Wszystkie miejscowości na terenie gminy są stęlefonizowane (sieć TP SA). Podłączonych do sieci telefonicznej jest blisko 100% gospodarstw domowych. Istniejąca sieć jest w stanie obsłużyć wszystkie domostwa. Poza TP SA na terenie gminy działa trzech operatorów telefonii komórkowej.

Dostęp do sieci internetowej jest realizowany indywidualnie poprzez łącza modemowe. Ze względu na wyposażenie techniczne centrali telefonicznej brak jest w chwili obecnej możliwości uzyskania stałego łącza internetowego poprzez sieć TP SA. Podejmowane są starania, których celem jest stworzenie możliwości stałego dostępu do internetu przy użyciu rozwiązań alternatywnych (droga radiowa, satelitarna).

### **Własność nieruchomości gruntów i budynków**

W gminie we władaniu gruntami przeważa sektor prywatny, skupiający obszar 6612 ha, co stanowi 69,7% powierzchni gminy. W sektorze tym występuje przewaga gospodarstw rolnych stanowiących 68,2% ogólnej powierzchni gminy. We władaniu sektora publicznego znajduje się 2870 ha, co stanowi 30,3% powierzchni gminy. Przeważają tu grunty Państwowego Gospodarstwa Leśnego. Zajmują one powierzchnię 2617 ha tj. 27,6% powierzchni gminy. W posiadaniu Agencji Nieruchomości Rolnych Skarbu Państwa znajduje się zaledwie 28,57 ha (0,3% powierzchni gminy). Własność komunalna stanowi 0,4% powierzchni gminy tj. 33,39 ha a na grunty pozostałe sektora publicznego przypada 191, 10 ha (2% powierzchni gminy).

Ponad 97% mieszkań na terenie gminy należy do właścicieli prywatnych. We władaniu gminy jest zaledwie 20 mieszkań i są to głównie mieszkania przeznaczone dla nauczycieli pracujących w miejscowych szkołach. Gmina nie posiada lokali socjalnych.

*Tabl. 2. Mieszkania  
Stan w maju 2002 r.*

Wyszczególnienie	Ogółem	Zamiesz- kane stale	Przeznaczone do czasowego lub sezonowego zamieszkania		Niezamieszkane	
			zamieszkane czasowo	niezamiesz- kane	przeznaczone do stałego zamieszkania	przeznaczone do rozbiórki, opuszczone
OGÓLEM .....	918	758	26	84	32	18
stanowiące włas- ność:						
osób fizycznych .....	887	737	26	81	25	18
spółdzielni miesz- kaniowych .....	-	-	-	-	-	-
gminy .....	20	15	-	1	4	-
Skarbu Państwa .....	7	4	-	2	1	-
zakładów pracy .....	1	1	-	-	-	-
pozostałych pod- miotów .....	3	1	-	-	2	-

*Źródło: Podstawowe Informacje ze Spisów Powszechnych Gmina Wiejska Klonowa, Urząd Statystyczny w Łodzi, Łódź 2003.*

## ***Identyfikacja problemów***

### **Mocne strony**

- nieskażone środowisko naturalne – brak na terenie gminy podmiotów zanieczyszczających i degradujących środowisko przyrodnicze,
- intensyfikacja działań edukacyjnych i promocyjnych mających na celu zachowanie walorów środowiska przyrodniczego oraz respektowanie przepisów prawa związanego z ekologią przez wszystkich korzystających ze środowiska naturalnego,
- tereny chronionego krajobrazu, użytki ekologiczne i pomniki przyrody,
- duże zasoby i możliwości produkcyjne wody pitnej przewyższające zapotrzebowanie mieszkańców. Istniejące rezerwy zarówno wody uzdatnionej z gminnej sieci wodociągowej jak i z istniejących ujęć w Górcie Klonowskiej można wykorzystać do działalności produkcyjnej,
- dobry stan infrastruktury wodociągowej, energetycznej i telekomunikacyjnej,
- uregulowana gospodarka odpadami stałymi – nie są one składowane na terenie gminy i nie zanieczyszczają w ten sposób lokalnego środowiska.

### **Słabe strony**

- brak Miejscowego Planu Zagospodarowania Przestrzennego Gminy,
- brak wyznaczonych i uzbrojonych terenów do rozwój rekreacji weekendowej oraz budownictwa letniskowego w atrakcyjnych obszarach gminy,
- brak dostatecznej ilości terenów w pełni uzbrojonych i dostępnych prawnie dla nowego budownictwa mieszkaniowego,
- brak wydzielonych terenów pod zbiorniki retencyjne i programu zagospodarowania terenów położonych wokół zalewów,
- rozległy teren, duże odległości pomiędzy sąsiednimi miejscowościami oraz rozproszenie poszczególnych gospodarstw na terenie gminy sprawia trudności i podraża koszty realizacji „inwestycji liniowych”.
- bardzo zły i ciągle pogarszający się stan dróg i mostów, przede wszystkim dróg powiatowych, które prawie w 100% wymagają remontów. Sytuacja ta powoduje zmniejszenie bezpieczeństwa ruchu drogowego, oraz nie sprzyja rozwojowi gminy (utrudniony dojazd).
- brak sieci kanalizacyjnej i gazowniczej,

- brak możliwości uzyskania stałego dostępu do sieci internetowej za pomocą sieci telekomunikacyjnej (TP SA),
- brak wysypiska gminnego, powstawanie dzikich wysypisk śmieci, konieczność zorganizowania odbioru śmieci wielkogabarytowych i zbiórki odpadów niebezpiecznych
- konieczność likwidacji nieuszczelnionych przyzagrodowych zbiorników bezodpływowych i budowy oczyszczalni przydomowych w terenach o rozproszonej zabudowie,

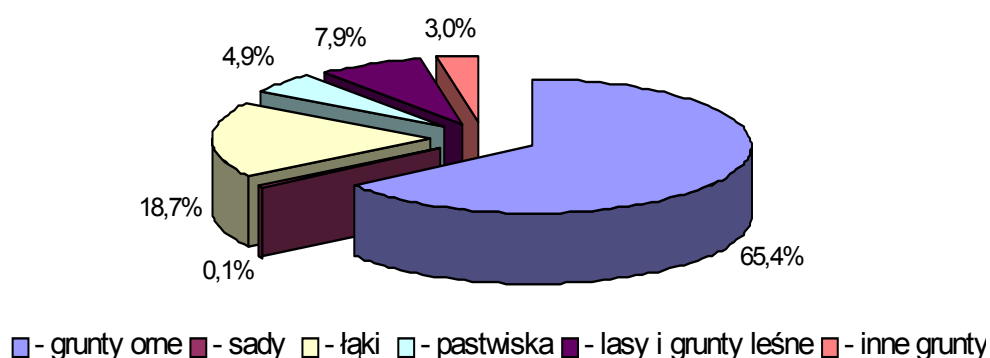
## 6. Gospodarka

### *Charakterystyka rolnictwa, gospodarstw rolnych*

Gmina Klonowa jest gminą typowo rolniczą. Główne kierunki produkcji roślinnej to uprawa zbóż i ziemniaków, natomiast zwierzęcej – produkcja mleka i trzody chlewnej. Użytki rolne zajmują ogółem 6248,1 ha, w tym:

- grunty orne	- 4085,0 ha
- sady	- 8,6 ha
- łąki	- 1165,0 ha
- pastwiska	- 309,0 ha
- lasy i grunty leśne	- 494,8 ha
- inne grunty	- 185,7 ha

*Rys. 3. Struktura użytkowania gruntów w 2002 r.*



Źródło: Dane PSR 2002

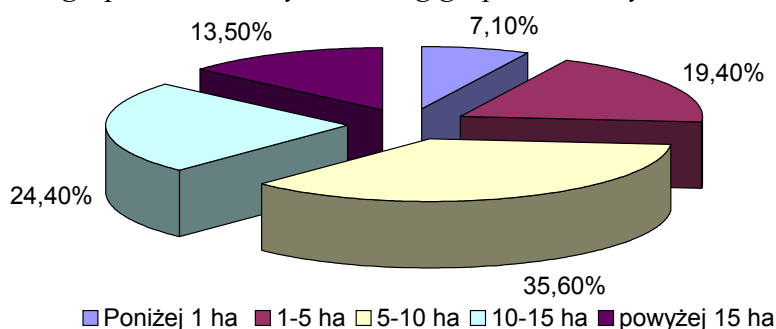
Na terenie gminy Klonowa funkcjonuje 620 gospodarstw rolnych (dane ze spisu rolnego – 2002 r). Ich liczba ciągle spada, np. w roku 1996 było 698 gospodarstw. Aktualnie średnia

powierzchnia gospodarstwa wynosi 10,08 ha i jest większa od średniej wielkości gospodarstwa w powiecie sieradzkim.

Najmniejsze gospodarstwa występują w obrębie Uników Kapitulny (5,98 ha) a największe w obrębie Sowizdrzały (13,91 ha). Dominują gospodarstwa średnie, w grupie obszarowej od 5,00 do 10 ha.

W gminie Klonowa ma miejsce znaczne rozdrobnienie gruntów, przeciętnie na jedno gospodarstwo rolne przypada 8,4 działki ewidencyjnej o średniej powierzchni 1,12 ha. Największe rozdrobnienie, określone ilością działek w gospodarstwie jest we wsiach: Lipicze (16,8), Kuźnica Błońska ( 14,4), i Sowizdrzały (13,3 działki). Średnia powierzchnia działki w gospodarstwach rolnych oscyluje od 0,59 ha ( w obrębie Kuźnica Błońska) do 1,76 ha (w obrębie Liski). Do grupy obrębów o największej średniej powierzchni działki należą: Liski (1,76 ha), Górka Klonowska (1,75ha) i Kolonia Kuźnica Zagrzebska (1,62 ha) a najmniejsze działki ewidencyjne są w gospodarstwach obrębów: Kuźnica Błońska (0,59 ha), Lipicze (0,75 ha), Lesiaki (0,87 ha), Pawelce (0,88 ha).

Rys. 4. Struktura gospodarstw rolnych według grup obszarowych



Źródło: Dane PSR 2002

W roku 2004, w trakcie opracowywania dokumentu „Plan Urzędniowo – Rolny” przeprowadzono analizę rozkładu działek w poszczególnych obrębach geodezyjnych. W jej wyniku ustalono, że wysoki stopień zapotrzebowania na scalenie gruntów występuje w sołectwach: Klonowa I, Kuźnica Błońska, Kuźnica Zagrzebska, Leliwa, Lipicze, Pawelce i Świątki.

### **Produkcja roślinna**

Największy udział w strukturze zasiewów zajmują zboża, których udział w ogólnej powierzchni zasiewów wynosi 79,2% (3066,39 ha). W powiecie średnia powierzchnia uprawy zbóż jest mniejsza i wynosi 67,5%. Powierzchnia uprawy ziemniaków na terenie gminy Klonowa wynosi 556,33 ha i stanowi 14,4%, natomiast w powiecie ziemniaki

uprawiane są na 22,3% powierzchni. Rośliny pastewne stanowią 5,7% upraw. Warzywa i pozostałe rośliny zajmują zaledwie 0,7% powierzchni. Wśród zbóż dominuje żyto, uprawiane na 1703,74 ha (68,6% powierzchni zbóż).

Plony podstawowych upraw kształtują się na średnim poziomie i wynoszą dla zbóż około 23 dt/ha, dla ziemniaków 150 dt/ha.

Porównując dane ze spisów rolnych z roku 1996 i 2002 można zauważyć, że zwiększeniu uległa powierzchnia uprawianych zbóż o około 10% oraz kukurydzy na zielonkę o 78 %. Pojawiła się też uprawa kukurydzy na ziarno. Innych nowych upraw nie wprowadzono. Zmniejszeniu natomiast uległa powierzchnia upraw ziemniaków o 36%, buraków cukrowych o 80 %, okopowych pastewnych o 78 % i warzyw o 80 %.

Zmiany w strukturze upraw nie są spowodowane zmianami związanymi z opłacalnością produkcji poszczególnych gatunków, ale wiążą się ze zmianą sposobu żywienia zwierząt. Zdecydowana większość gospodarstw rolnych z terenu gminy wykorzystuje produkcję roślinną do karmienia zwierząt hodowanych w swych gospodarstwach.

### ***Produkcja zwierzęca***

Produkcja zwierzęca na terenie gminy rozwija się w dwóch kierunkach tj. chowu bydła, w szczególności bydła mlecznego oraz trzody chlewnej.

Porównując dane dotyczące pogłowia zwierząt gospodarskich z obu spisów rolnych z lat 1996 i 2002, zauważyć można niewielki wzrost pogłowia, który przedstawia się następująco:

- liczebność bydła ogółem wzrosła o 2 %, w tym krów o 6 %,
- ilość trzody chlewnej o 12 %, w tym lochy o 18 %,
- liczba owiec o 42 %,
- liczba kur wzrosła o 67 %.

Zanotowano natomiast spadek liczby koni (o 39%) oraz kur niosek (o 18%)

W przypadku hodowli krów mlecznych zauważyć można postępującą koncentrację produkcji mleka, co powoduje ograniczenie pogłowia krów w małych gospodarstwach, a często nawet ich likwidację, a jednocześnie powstawanie niezbyt licznej grupy gospodarstw o dużej obsadzie bydła mlecznego.



Większy wzrost pogłowia odnotowano w obsadzie trzody chlewnej. Jest to związane z tym, że w małych gospodarstwach zrezygnowano z hodowli krów, a zwiększono hodowlę trzody chlewnej.

Zarówno w produkcji mleka jak żywca wieprzowego występuje zróżnicowanie pomiędzy gospodarstwami wyspecjalizowanymi w danym kierunku. Większość gospodarstw produkcję prowadzi metodami tradycyjnymi, szczególnie gospodarstwa o małej i średniej powierzchni użytków.

Obsada inwentarza w 2002 r. w sztukach dużych (SD) na 100 ha użytków rolnych wynosiła 75,6 w tym obsada bydła 42,9 SD, a trzody chlewnej 31,0 SD.

Największą obsadą inwentarza charakteryzują się obręby: Sowizdrzały (130,5 SD/100ha UR), Lipicze (138,2 SD/100ha UR) i Uników Kapitulny (131,7 SD/100ha UR). W obrębach Sowizdrzały i Uników Kapitulny wysoka obsada inwentarza wynika nie tyle ze specjalizacji produkcji ile z małej powierzchni użytków rolnych w obrębie.

W pozostałych obrębach obsada zwierząt jest zbliżona do średniej w gminie.

Spośród ogółu gospodarstw:

- gospodarstwa utrzymujące bydło stanowią - 74,7% ogółu gospodarstw rolnych w tym utrzymujące krowy mleczne - 71,5%
- gospodarstwa utrzymujące trzodę chlewną - 66,8%

Techniczne wyposażenie gospodarstw rolnych w porównaniu z 1996 r. uległo następującym zmianom:

- |  |       |
|--|-------|
| - liczba ciągników rolniczych wzrosła o                | 4 %   |
| - liczba samochodów ciężarowych spadła o               | 45 %  |
| - liczba kombajnów zbożowych wzrosła o                 | 90 %  |
| - liczba kombajnów ziemniaczanych wzrosła o            | 40 %  |
| - powierzchnia budynków gospodarczych zwiększyła się o | 0,17% |
| - liczba przyłączy wodociągowych zwiększyła się o      | 55 %  |
| - liczba telefonów stacjonarnych zwiększyła się o      | 32 %  |

Analizując powyższe dane można zauważyć, że gospodarstwa dysponują coraz większą liczbą maszyn i urządzeń. W wielu przypadkach nie są to jednak maszyny i urządzenia nowe, co wiąże się z koniecznością ich napraw i remontów. Może to spowodować potrzebę powstawania zakładów wykonujących takie usługi.

### ***Melioracje podstawowe***

Do cieków melioracji podstawowej w gminie zalicza się rzeki: Łużyce, Klonówkę, Strugę Kraszewicką i ciek K-15. Ogólna długość cieków podstawowych wynosi 34,8 km, w tym cieków uregulowanych 19,0 km.

### ***Melioracje szczegółowe***

Z ogólnej powierzchni 5955,98 ha użytków rolnych zmeliorowanych jest 2667,20 ha, co stanowi 44,8% ogółu użytków rolnych. 74,9% zmeliorowanych użytków rolnych stanowią grunty orne, a 25,1% użytki zielone.

Największe powierzchnie gruntów zmeliorowanych występują w obrębach:

- Górka Klonowska (346,66 ha – co stanowi 91,0% powierzchni użytków rolnych obrębu),
- Owieczki (343,04 ha – 38,4%)
- Klonowa I (320,02 ha – 29,1%)

W obrębach: Liski, Świątki i Świątki Łąki brak jest gruntów zmeliorowanych. Zmeliorowania wymagają tereny sołectwa Świątki, części sołectw Klonowa II i Owieczki. Konieczna jest również przebudowa i naprawa urządzeń już istniejących. Część z nich to urządzenia bardzo stare jako, że pierwsze melioracje na terenie sołectw Klonowa I i Klonowa II przeprowadzono w latach dwudziestych ubiegłego stulecia.

Na terenie gminy Klonowa brak jest zakładów przemysłu rolno-spożywczego, zakładów przetwórczych, punktów skupu płodów rolnych, zakładów świadczących usługi na rzecz rolnictwa. Funkcjonuje jedynie punkt skupu mleka w miejscowości Klonowa, gdzie znajduje się ponadto lecznica zwierząt, stacja paliw, dwa składy prowadzące sprzedaż węgla, nawozów sztucznych itp. W środki do produkcji rolnej rolnicy zaopatrują się zazwyczaj w gminach ościennych lub w mieście powiatowym, czyli w Sieradzu. Skup żywca odbywa się poprzez objazdowe punkty skupu. W sąsiedniej gminie Lututów, we wsi Popielina sąsiadującej z sołectwem Pawelce jest ubojnia, do której część mieszkańców odstawia zwierzęta rzeźne.

Dokonując ogólnej oceny warunków społeczno – gospodarczych oraz przyrodniczych wpływających na produkcję rolną można stwierdzić, że obszarami predysponowanymi do prowadzenia produkcji rolniczej są wsie: Uników Kapitulny, Górka Klonowska, Pawelce, Lipicze, Owieczki, Lesiaki. We wsiach tych nie jest wskazane przeznaczanie gruntów na działalność pozarolniczą. W pozostałych sołectwach należy dążyć do podjęcia działań mogących wpłynąć na rozwój pozarolniczych funkcji obszarów wiejskich (rekreacja, agroturystyka, funkcje usługowe dla potrzeb rolnictwa).

### ***Działalność pozarolnicza***

W okresie od 1995 roku do 2005 nastąpił wzrost liczby podmiotów gospodarczych z 65 do 115. Obecnie w sektorze publicznym działa jedynie Gminna Spółdzielnia „Samopomoc Chłopska” w Klonowej zatrudniająca ok. 10 osób, pozostałą działalność na terenie gminy prowadzi sektor prywatny. Charakterystyczną cechą jest duże rozdrobnienie przedsiębiorstw. Najwięcej jest małych podmiotów gospodarczych, których możliwości ekonomiczne i rozwojowe są niewielkie.

Największy wzrost podmiotów wpisanych do ewidencji nastąpił w roku 2001, ale spowodowany był przede wszystkim zmianą przepisów w zakresie ewidencji spółek cywilnych jako osoby fizyczne oraz wpisami osób świadczących usługi na rzecz innych podmiotów (np. kierowcy). W roku 2004 zmiana systemu ubezpieczeń społecznych spowodowała znaczny spadek liczby firm prowadzonych przez rolników ubezpieczonych w KRUS. Przedstawione dane świadczą o słabym „umocowaniu” i nietrwałości funkcjonujących przedsiębiorstw. Niekorzystne uregulowania prawne sprawiły, że część osób musiała zrezygnować z prowadzonej działalności.

*Tabl. 3. Podmioty w ewidencji działalności gospodarczej*

WYSZCZEGÓLNIENIE	Lata										
	1995	1996	1997	1998	1999	2000	2001	2002	2003	2004	2005 (6m-cy)
Liczba wpisów do ewidencji.....	159	177	201	229	253	274	303	323	354	365	370
Liczba wykreśleń z ewidencji .....	94	111	128	144	155	170	188	196	203	244	255
Liczba podmiotów (stan w końcu roku) ..	65	66	73	85	98	104	115	127	151	121	115

*Źródło: dane Urzędu Gminy Klonowa.*

Gmina Klonowa na swoim terenie nie posiada dużych przedsiębiorstw, jedynie 2 przedsiębiorstwa produkcyjno-handlowe zatrudniają powyżej 10 osób i w dalszym ciągu zabiegają o swój dalszy rozwój sprzedając produkty na rynek zachodni.

Strukturę działających na terenie gminy przedsiębiorstw i instytucji zobrazowano w tabeli poniżej na podstawie danych z rejestru REGON. Najwięcej firm prowadzi działalność zakwalifikowaną do sekcji Handel hurtowy i detaliczny; naprawa pojazdów samochodowych, motocykli oraz artykułów użytku osobistego i domowego oraz do sekcji Przetwórstwo przemysłowe i sekcji Rolnictwo, łowiectwo i leśnictwo.

Tabl. 4. Podmioty w systemie REGON  
Stan w dniu 31 grudnia

WYSZCZEGÓLNIENIE	2000	2002	2004
OGÓLEM .....	125	130	144
Rolnictwo, łowiectwo i leśnictwo .....	18	21	22
Przetwórstwo przemysłowe .....	35	38	39
Budownictwo .....	6	8	7
Handel hurtowy i detaliczny; naprawa pojazdów samochodowych, motocykli oraz artykułów użytku osobistego i domowego .....	29	30	34
Hotele i restauracje .....	2	1	1
Transport, gospodarka magazynowa i łączność .....	6	7	11
Pośrednictwo finansowe .....	3	4	4
Obsługa nieruchomości, wynajem i usługi związane z prowadzeniem działalności gospodarczej .....	6	8	12
Administracja publiczna i obrona narodowa; obowiązkowe ubezpieczenia społeczne i powszechne ubezpieczenie zdrowotne .....	8	8	8
Edukacja .....	3	3	4
Ochrona zdrowia i pomoc społeczna .....	6	6	5
Działalność usługowa komunalna, społeczna i indywidualna, pozostała .....	3	6	7

Źródło: Baza Danych Regionalnych GUS.

Najwięcej podmiotów to drobni przedsiębiorcy zatrudniający do 5 osób i są to najczęściej rolnicy prowadzący działalność w zakresie handlu stacjonarnego i obwoźnego oraz produkcji palet drewnianych, usług rolniczych, budowlanych, ślusarskich itp. Handel stacjonarny prowadzi 15 firm, o w miarę stabilnym charakterze. Mniej stabilne są firmy zajmujące się handlem obwoźnym oraz świadczące drobne usługi sezonowe w zakresie upraw rolniczych. Ze względu na małe własne zasoby finansowe i niską rentowność firmy te mają ograniczony dostęp do zewnętrznych jak i wewnętrznych źródeł finansowania.

### ***Identyfikacja problemów***

#### **Mocne strony**

- wzrost przeciętnej powierzchni gospodarstw rolnych,
- przewaga gospodarstw średniej wielkości o pow. od 5ha do 10 ha użytków rolnych, zwiększająca się liczba gospodarstw powyżej 15 ha; powstawanie gospodarstw specjalistycznych,
- Gmina posiada sporządzony w 2004 r. dokument „Plan urządzeniowo-rolny”, który charakteryzuje wykorzystanie rolniczej przestrzeni produkcyjnej gminy, wyznacza tereny,

które należy poddać scaleniom oraz określa perspektywiczny sposób zagospodarowania terenów rolniczych.

### **Słabe strony**

- zmniejszająca się liczba gospodarstw rolnych,
- brak grup producenckich i innych związków rolniczych ułatwiających gospodarowanie oraz stwarzających możliwości bardziej ekonomicznego gospodarowania, trudne warunki gospodarowania ze względu na bardzo niską jakość gleb,
- występujące znaczne rozdrobnienie gruntów – duża ilość rozłogów; scaleniu należałoby poddać grunty w następujących sołectwach: Klonowa I, Kuźnica Błońska, Kuźnica Zagrzebska, Leliwa, Lipicze, Pawelce i Świątki,
- konieczność melioracji gruntów w sołectwie Świątki i części sołectw Klonowa II i Owieczki,
- potrzeba przebudowy, naprawy i konserwacji urządzeń melioracyjnych już istniejących,
- brak na terenie gminy zakładów przemysłu rolno-spożywczego, zakładów przetwórczych, punktów skupu płodów rolnych, zakładów świadczących usługi na rzecz rolnictwa,
- słabość ekonomiczna i rozdrobnienie działających podmiotów gospodarczych, spadek liczby podmiotów w latach 2004 – 2005.

## **7. Sfera społeczna**

### ***Stan ludności***

Liczba ludności gminy Klonowa w ostatnich 10 latach podlega systematycznemu spadkowi. Proces ten rozpoczął się w latach 1996-97 i był bardzo intensywny do roku 2001. W ostatnich trzech latach tempo spadku liczby mieszkańców zdecydowanie zmniejszyło się, co może być oznaką pewnej stabilizacji w tym zakresie.

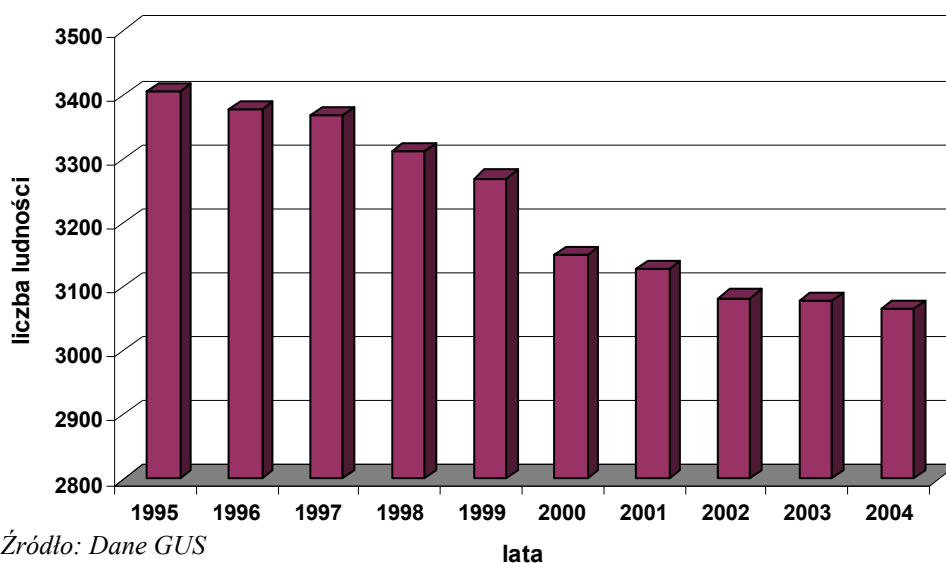
Średnia gęstość zaludnienia wynosi 33,2 osoby na km<sup>2</sup>. Porównując te dane z gęstością zaludnienia obszarów wiejskich powiatu sieradzkiego i województwa łódzkiego można stwierdzić, że gęstość zaludnienia na terenie gminy Klonowa jest bardzo niska - o ponad 30% mniejsza niż w powiecie i województwie.

Gęstość zaludnienia wykazuje znaczne zróżnicowanie na terenie poszczególnych obrębów geodezyjnych. Najwyższa jest we wsiach Kuźnica Zagrzebska (65 osób na km<sup>2</sup>) Uników Kapitulny ( 56 osób na km<sup>2</sup>) i Kuźnica Błońska (54 osoby na km<sup>2</sup>). Najniższa jest

natomiast na obszarze obrębów Grzyb (15 osób na km<sup>2</sup>) i Sowizdrzały (17 osób na km<sup>2</sup>). Na terenie obrębu Świątki Łąki nie zamieszkuje ani jedna osoba.

Największą liczbę mieszkańców ma Klonowa I (581 osób przy gęstości zaludnienia 26 osób na km<sup>2</sup>), Owieczki (391 osób przy gęstości zaludnienia 35 osób na km<sup>2</sup>) i Klonowa II (372 osoby przy gęstości zaludnienia 34 osoby na km<sup>2</sup>).

Rys. 5. *Ludność Gminy Klonowa wg faktycznego miejsca zamieszkania  
Stan w dniu 31 grudnia*



### ***Struktura ludności według płci i ekonomicznych grup wieku***

W gminie wśród mieszkańców dominują kobiety – średnio, na podstawie danych z ostatnich 10 lat, na 100 mężczyzn przypadało 102,6 kobiet (w roku 2004 wskaźnik ten kształtuje się na poziomie 102,8). Jest to wynikiem zarówno większej liczby urodzeń dziewczynek – już w grupie wiekowej 0-17 lat począwszy od 1998 r. przeważają kobiety, jak i wyższej przeciętnej długości życia kobiet. Najbardziej widoczne różnice między liczbą kobiet i mężczyzn występują wśród mieszkańców w wieku poprodukcyjnym, gdzie kobiet jest dwukrotnie więcej niż mężczyzn.

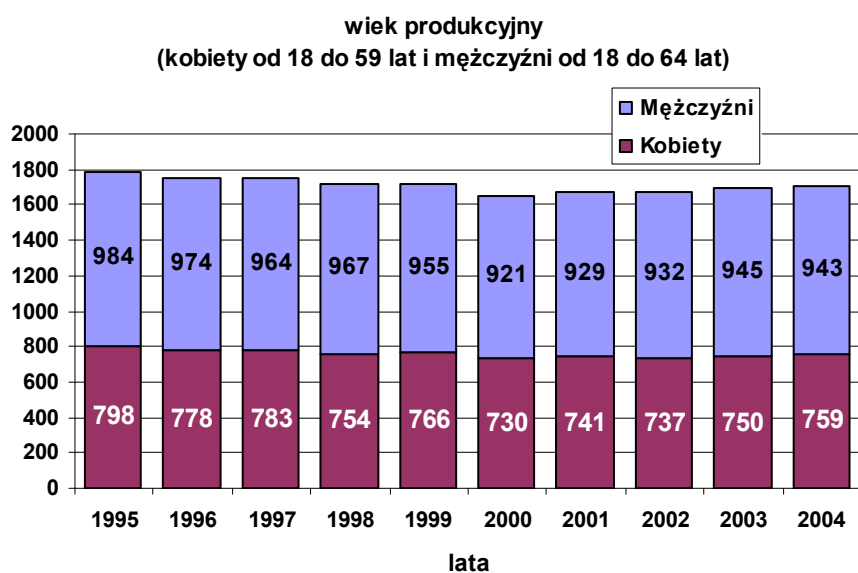
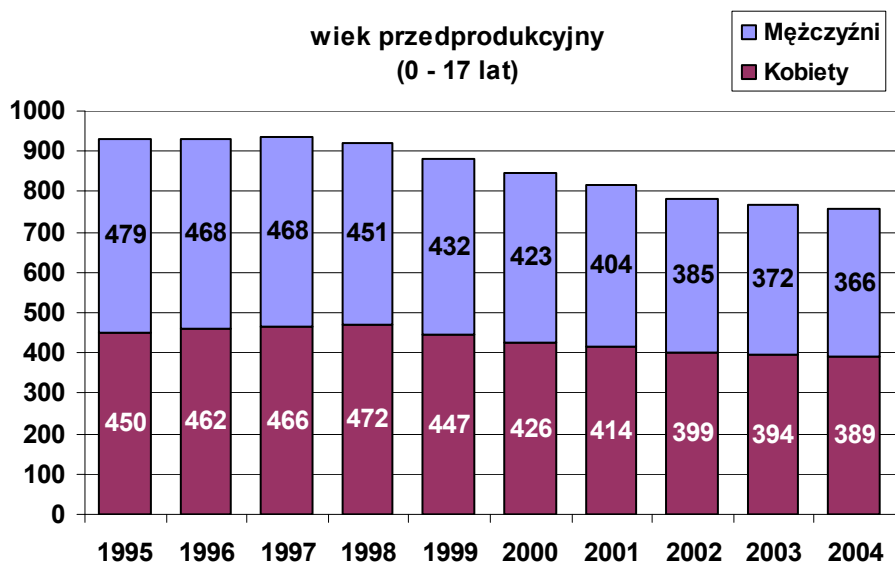
Współczynnik feminizacji jest w gminie niższy niż na obszarze województwa łódzkiego i powiatu sieradzkiego. W województwie na 100 mężczyzn przypada 110 kobiet, w powiecie sieradzkim - 105 kobiet.

Tabl. 5 Struktura liczby mieszkańców według płci i ekonomicznych grup wieku  
Stan w dniu 31 XII

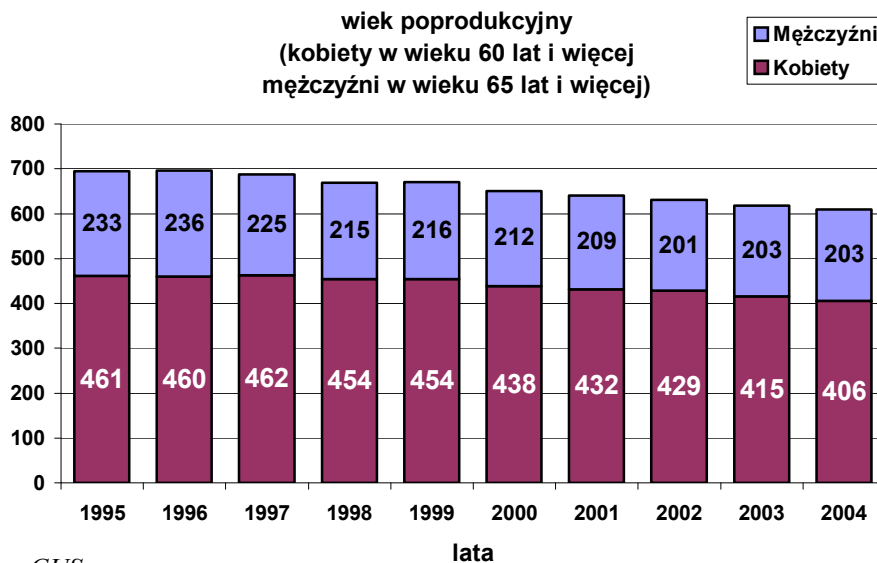
Przedziały wieku	Lata	Ogółem	Mężczyźni	Kobiety
RAZEM	1995	3405	1696	1709
	1996	3378	1678	1700
	1997	3368	1657	1711
	1998	3313	1633	1680
	1999	3270	1603	1667
	2000	3150	1556	1594
	2001	3129	1542	1587
	2002	3083	1518	1565
	2003	3079	1520	1559
	2004	3066	1512	1554
Wiek przedprodukcyjny (0 do 17 lat)	1995	929	479	450
	1996	930	468	462
	1997	934	468	466
	1998	923	451	472
	1999	879	432	447
	2000	849	423	426
	2001	818	404	414
	2002	784	385	399
	2003	766	372	394
	2004	755	366	389
Wiek produkcyjny (mężczyźni 18-64 lata, kobiety 18-59 lat)	1995	1782	984	798
	1996	1752	974	778
	1997	1747	964	783
	1998	1721	967	754
	1999	1721	955	766
	2000	1651	921	730
	2002	1669	932	737
	2003	1695	945	750
	2004	1702	943	759
	Wiek poprodukcyjny (mężczyźni 65 lat i więcej, kobiety 60 lat i więcej)	1995	694	233
1996		696	236	460
1997		687	225	462
1998		669	215	454
1999		670	216	454
2000		650	212	438
2001		641	209	432
2002		630	201	429
2003		618	203	415
2004		609	203	406

Źródło: Roczniki Statystyczne Województwa Łódzkiego 2002, 2003 Urząd Statystyczny w Łodzi, Łódź 2003,2004; Baza Danych Regionalnych GUS

Rys. 6. *Ludność według ekonomicznych grup wieku  
Stan w dniu 31 XII*







Ludność gminy należy do relatywnie młodych, a proporcje między ekonomicznymi grupami wieku są korzystne. Osoby w wieku poniżej 18 lat stanowią prawie ¼ ogółu, podczas gdy przeciętnie w województwie odsetek ten wynosi 21%. Warto jednak zauważyć, że udział osób w wieku przedprodukcyjnym w ostatnich latach stopniowo spada i dotyczy to zarówno mężczyzn jak i kobiet. Zwiększył się natomiast udział osób w wieku produkcyjnym i ludność w tym wieku stanowi 55,5% mieszkańców gminy. Jest to grupa, która stanowi potencjalne zasoby pracy. Po odjęciu osób uczących się oraz biernych zawodowo wyodrębnić można niemal całą zbiorowość aktywnych zawodowo.

Osoby w wieku poprodukcyjnym stanowią 19,9%, przy czym udział takich osób jest blisko dwukrotnie wyższy wśród kobiet niż wśród mężczyzn. Obserwując zmiany, jakie wystąpiły w tej grupie wieku w ostatnich latach widać, że jej udział w całej populacji gminy spada, co jest zjawiskiem nietypowym dla całego regionu.

### ***Poziom wykształcenia mieszkańców***

Poniżej przedstawiono poziom i strukturę wykształcenia mieszkańców gminy oraz dla celów porównawczych analogiczne zestawienie dla całego województwa łódzkiego oraz dla terenów wiejskich województwa.

Tabl. 6 Poziom i struktura wykształcenia ludności w wieku 13 lat i więcej na tle województwa łódzkiego  
Stan w dniu 20 maja 2002 r.

WYSZCZEGÓLNIENIE	Ogółem	Poziom wykształcenia						
		wyższe	policealne	średnie ogólnokształcące	średnie zawodowe	zasadnicze zawodowe	podstawowe ukończone	podstawowe nieukończone i bez wykształcenia
Gmina Klonowa (w osobach)								
<b>OGÓŁEM</b> .....	2543	70	51	75	368	680	1134	165
Mężczyźni.....	1257	16	13	18	172	450	531	57
Kobiety.....	1286	54	38	57	196	230	603	108
w %								
<b>OGÓŁEM</b> .....	100,0	2,8	2,0	2,9	14,5	26,7	44,6	6,5
Mężczyźni.....	49,4	0,6	0,5	0,7	6,8	17,7	20,9	2,2
Kobiety.....	50,6	2,1	1,5	2,2	7,7	9,0	23,7	4,2
Województwo łódzkie obszary wiejskie (w osobach)								
<b>OGÓŁEM</b> .....	1488184	71695	29310	69086	227282	380708	594237	115866
Mężczyźni.....	739219	28844	6938	19449	109493	235624	293634	45237
Kobiety.....	748965	42851	22372	49637	117789	145084	300603	70629
w %								
<b>OGÓŁEM</b> .....	100,0	4,8	2,0	4,6	15,3	25,6	39,9	7,8
Mężczyźni.....	49,7	1,9	0,5	1,3	7,4	15,8	19,7	3,0
Kobiety.....	50,3	2,9	1,5	3,3	7,9	9,7	20,2	4,7
Województwo łódzkie (w osobach)								
<b>OGÓŁEM</b> .....	4386053	603827	167812	445491	897598	788822	1180951	301552
Mężczyźni.....	2084353	277623	42021	141145	450366	485336	556297	131565
Kobiety.....	2301700	326204	125791	304346	447232	303486	624654	169987
w %								
<b>OGÓŁEM</b> .....	100,0	13,7	3,9	10,1	20,5	18,0	26,9	6,9
Mężczyźni.....	47,5	6,3	1,0	3,2	10,3	11,1	12,7	3,0
Kobiety.....	52,5	7,4	2,9	6,9	10,2	6,9	14,2	3,9

Źródło: Podstawowe Informacje ze Spisów Powszechnych Gmina Wiejska Klonowa, Urząd Statystyczny w Łodzi, Łódź 2003; Ludność. Stan oraz struktura demograficzna i społeczno-ekonomiczna w województwie łódzkim NSP 2202, Urząd Statystyczny w Łodzi, Łódź 2003

Nadal zdecydowana większość mieszkańców gminy posiada tylko wykształcenie podstawowe lub zasadnicze zawodowe. Jednak już ponad 22% ludności posiadało w roku 2002 wykształcenie średnie i wyższe. Ponieważ nie dysponujemy żadnymi danymi porównawczymi nie można wprost określić jakie są tendencje jeżeli chodzi o poziom wykształcenia mieszkańców Gminy Klonowa. Na podstawie obserwacji oraz informacji uzyskanych ze szkół można jednak z dużym prawdopodobieństwem stwierdzić,

że poziom wykształcenia wzrasta – duża liczba absolwentów gimnazjum podejmuje naukę w szkołach średnich, a później kontynuuje ją na studiach wyższych.

W porównaniu z poziomem wykształcenia ogółu mieszkańców regionu łódzkiego widać istotne różnice in minus, szczególnie jeżeli chodzi o udział mieszkańców z wykształceniem wyższym oraz średnim. Jednym z powodów takiego stanu rzeczy jest wciąż duża dysproporcja w dostępie do szkół wyższych i średnich pomiędzy mieszkańcami miast i obszarów wiejskich.

Znacznie korzystniej wypada porównanie gminy tylko z obszarami wiejskimi województwa. Można stwierdzić brak znaczących różnic w zakresie udziału ludności z wykształceniem średnim i zawodowym. Różnica występuje tylko w odniesieniu do wykształcenia wyższego – na terenie gminy jest 2,8% osób z tym wykształceniem, natomiast średnia dla obszarów wiejskich woj. łódzkiego jest wyższa i wynosi 4,8%.

Na uwagę zasługuje ponadto fakt, że stosunkowo duża liczba osób posiada wykształcenie zasadnicze zawodowe (gmina – 26,7%, na obszarach wiejskich województwa 25,6%, w całym województwie tylko 18%) oraz że spośród osób posiadających wykształcenie średnie tylko 1/4 kształciło się w liceach (w województwie na obszarach wiejskich 30%, w całym województwie 40%). Potwierdza to więc tezę, że uczniowie wybierając szkołę ponadpodstawową chcą w pierwszej kolejności zdobyć zawód, nie planując lub nie kładąc nacisku na dalsze kształcenie. Jest to w dużym stopniu związane z sytuacją ekonomiczną mieszkańców gminy, których nie stać na długie i kosztowne kształcenie.

Poziom wykształcenia mieszkańców jest wyraźnie zróżnicowany według płci. Udział osób posiadających wykształcenie wyższe wśród mężczyzn wynosi 1,3% a wśród kobiet jest znacznie wyższy i wynosi 4,2%. Również wśród osób posiadających wykształcenie średnie i policealne przeważają kobiety (22,6%, wobec 16,1% wśród mężczyzn). Jest to tendencja, którą można również wyraźnie zauważyć w odniesieniu do obszarów wiejskich województwa, a także, choć w mniejszym stopniu w odniesieniu do całego województwa. Kobiety są więc, zgodnie z powszechną tendencją, na ogół lepiej wykształcone. Mężczyźni przeważają wśród osób z wykształceniem zasadniczym (35,8% mężczyzn i 17,9% kobiet).

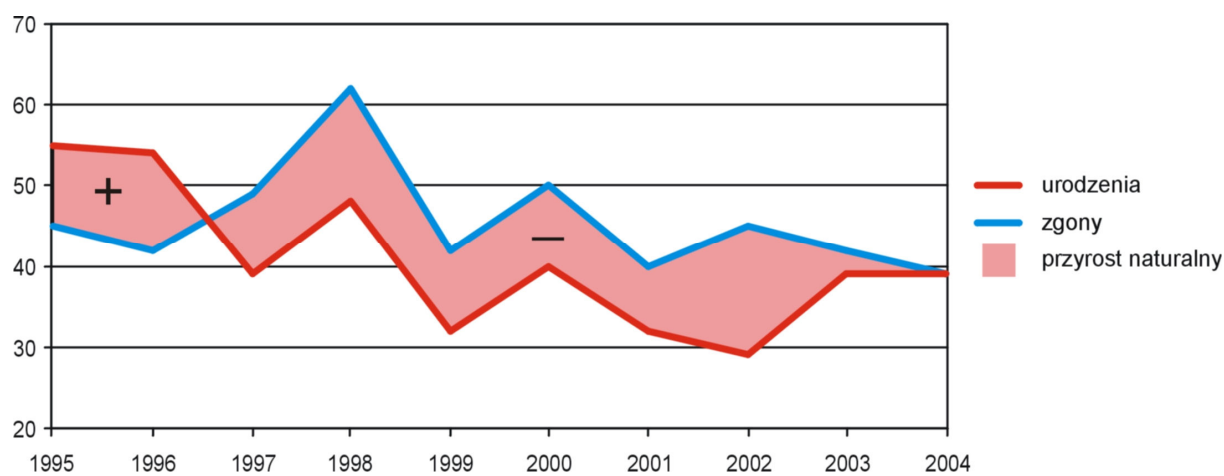
### **Ruch naturalny i migracje**

Drugostronnie zaprezentowano zmiany stanu ludności na terenie gminy wynikające z przyrostu naturalnego oraz migracji ludności.

Tabl. 7 Zmiany stanu ludności w latach 1995 - 2004

Lata	Urodzenia			Zgony			Zameldowania			Wymeldowania			Zmiany liczby mieszkańców
	o –ogółem	m – mężczyźni	k - kobiety	o	m	k	o	m	k	o	m	k	
1995 .....	55	24	31	45	26	19	115	54	61	95	39	56	30
1996 .....	54	25	29	42	23	19	80	45	35	119	64	55	-27
1997 .....	39	19	20	49	33	16	93	50	43	91	52	39	-8
1998 .....	48	19	29	62	32	30	59	31	28	112	60	52	-67
1999 .....	32	16	16	42	24	18	19	7	12	39	22	17	-30
2000 .....	40	20	20	50	24	26	29	20	9	48	20	28	-29
2001 .....	32	15	17	40	20	20	20	4	16	53	24	29	-41
2002 .....	29	13	16	45	28	17	18	9	9	49	22	27	-47
2003 .....	39	20	19	42	14	28	28	10	18	27	11	16	-2
2004 .....	39	19	20	39	22	17	19	10	9	25	8	17	-6

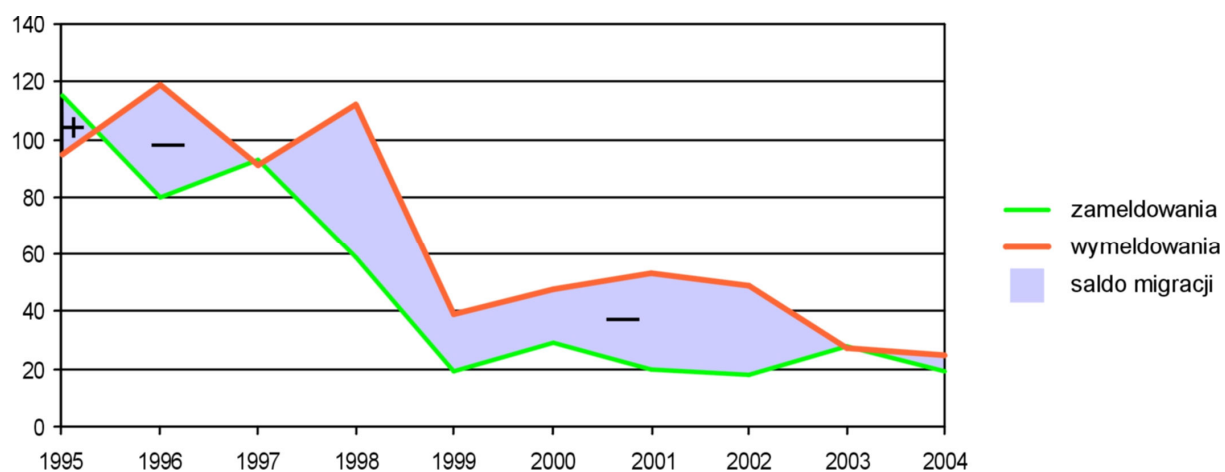
Rys. 7. Urodzenia, zgony, przyrost naturalny



Źródło: dane GUS.

Począwszy od 1997 r. na terenie gminy występuje ujemny przyrost naturalny – liczba zgonów przewyższa liczbę urodzeń. W latach 2003 i 2004 zjawisko to nieco osłabło (w 2004 r. wystąpiła taka sama liczba urodzeń i zgonów) i należy mieć nadzieję, że tendencja ta utrzyma się w kolejnych latach. Ujemny przyrost naturalny spowodowany jest głównie mniejszą liczbą urodzeń – jako, że natężenie zgonów ma charakter stały, nawet z tendencją do niewielkiej obniżki.

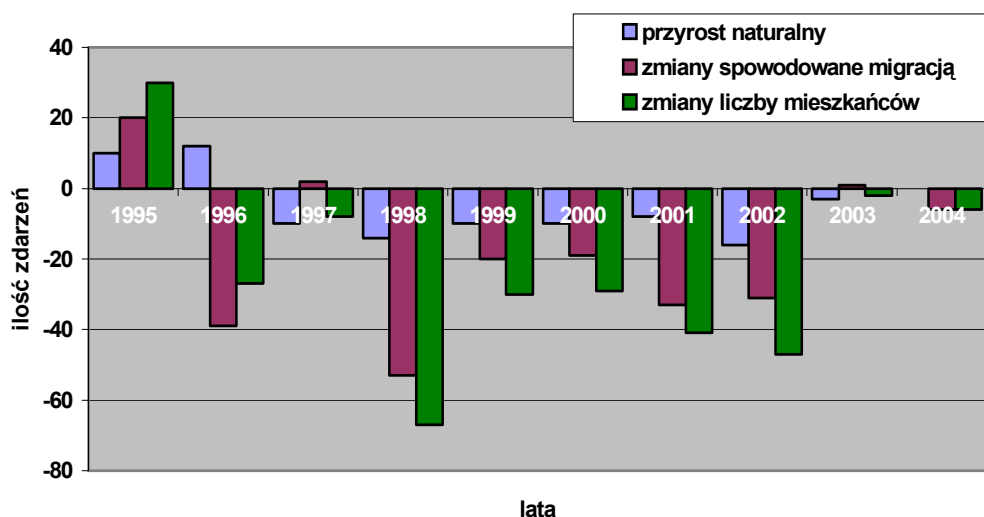
Rys. 8. Zmiany liczby mieszkańców spowodowane migracją



Źródło: dane GUS.

Ruchy migracyjne ludności, wyraźne w latach 1995 – 1998, w kolejnych latach wyraźnie osłabły, choć w dalszym ciągu wpływają na zmiany stanu ludności gminy. Widoczne w latach 1996-2002 duże ujemne saldo migracji obecnie ma zdecydowanie mniejszy wpływ na liczbę ludności gminy.

Rys. 9. Przyrost naturalny i migracje oraz spowodowane tymi zjawiskami zmiany liczby mieszkańców



Źródło: dane GUS.

Przyczyn zmian liczby mieszkańców gminy w latach 1995-2004 r. należy upatrywać w pierwszym rzędzie w zjawiskach związanych z migracją, które powodowały, szczególnie w latach 1998-2002, ponad dwukrotnie większy ubytek liczby mieszkańców niż ujemny przyrost naturalny. W ostatnich dwóch latach zarówno przyrost naturalny jak i saldo migracji osiąga wartości bliskie zera.

## Warunki i jakość życia mieszkańców

### Zasoby mieszkaniowe

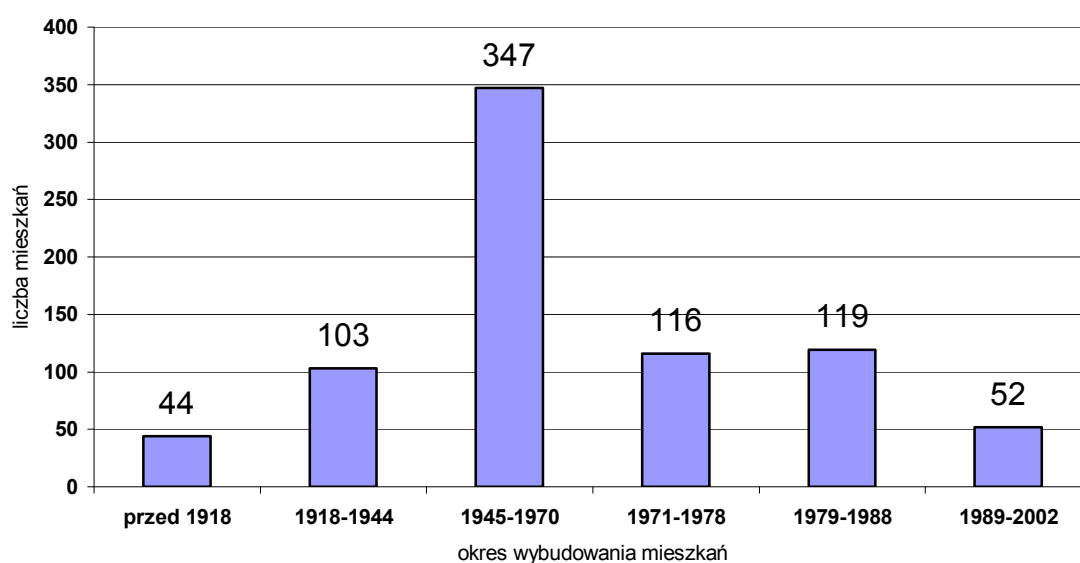
Na terenie gminy według danych Narodowego Spisu Powszechnego Ludności i Mieszkań 2002, zlokalizowane są 918 mieszkania.

- 758 zamieszkałych,
- 110 przeznaczonych do czasowego lub sezonowego zamieszkania (w tym 26 zamieszkałych czasowo)
- 50 niezamieszkałych – wolnych

W 784 zamieszkałych mieszkaniach znajduje się 3347 izb co stanowi, że przeciętna liczba izb w mieszkaniu wynosi 4,27, natomiast przeciętna powierzchnia użytkowa 1 mieszkania to 96,7 m<sup>2</sup>.

Najwięcej mieszkań znajduje się w budynkach wybudowanych w latach 1945-1970. W latach 1945-1970 budowano średnio prawie 14 budynków mieszkalnych rocznie, natomiast w latach 1971-1978 - średnio 14,5 budynku/rok. W następnym okresie (1979-88) sytuacja w tym zakresie uległa pewnemu pogorszeniu – budowano średnio 11,9 budynku rocznie, a w ostatnim okresie nastąpiła zdecydowana stagnacja w tej dziedzinie – w latach 1989-2002 budowano jedynie 3,7 budynku/rok.

Rys. 10. Mieszkania według okres budowy  
Stan w maju 2002 r.



Spośród ogółu zamieszkałych mieszkań 616 tj. 78,6% wyposażonych jest w wodę bieżącą (w tym 515 tj. 65,7% z gminnej sieci wodociągowej). W ustęp splukiwany wyposażonych jest 463 tj. 59,1% mieszkań, a w łazienkę 499 tj. 63,6% mieszkań.

Wyposażenie mieszkań w podstawowe instalacje techniczno-sanitarne jest w gminie niższe od obserwowanego przeciętnie w powiecie i całym województwie. Szczególnie istotnym jest brak w gminie sieci kanalizacyjnej oraz sieci gazowniczej (z gazu z butli korzysta ponad 4/5 ogółu mieszkań). Ogrzewanie mieszkań następuje przede wszystkim za pomocą instalacji indywidualnych centralnego ogrzewania (372 mieszkania) oraz pieców (410 mieszkań).

Kompleksowo wyposażonych, w wodociąg, łazienkę, ustęp i instalację centralnego ogrzewania jest 44,5% ogółu mieszkań.

W grudniu 2003 r. średnia liczba osób przypadająca na 1 izbę wyniosła w skali gminy 0,83 osob/izbę, a przeciętna powierzchnia użytkowa na jedną osobę to 27,0 m<sup>2</sup>. Porównanie wskaźnika przeciętnej powierzchni użytkowej na osobę z danymi z powiatu sieradzkiego (23,3 m<sup>2</sup>/osobę) i całego województwa łódzkiego (23,4 m<sup>2</sup>/osobę) wskazuje na stosunkowo dobrą sytuację w zakresie zasobów mieszkaniowych, jeżeli chodzi o liczbę mieszkań i ich powierzchnię. Niski jest natomiast poziom wyposażenia mieszkań w infrastrukturę techniczną (woda, gaz, kanalizacja). Problemem jest także stosunkowo duża liczba budynków starych (prawie 150 mieszkań wybudowano przed II wojną światową).

#### *Infrastruktura społeczna (apteki, przychodnie, przedszkola, szkoły, obiekty sportowe, świetlice itp.)*

We wsi gminnej Klonowa zlokalizowany jest Zespół Szkół obejmujący szkołę podstawową i gimnazjum. Szkoła podstawowa znajduje się także w Kuźnicy Błońskiej. Obiekty szkolne są w dobrym stanie technicznym. Budynki Zespołu Szkół i Przedszkola w Klonowej stanowią kompleks oświatowy, który uzupełnia pełnowymiarowa sala gimnastyczna, stołówka szkolno-przedszkolna oraz dom nauczyciela.

Pomieszczenia domu nauczyciela, w którym zlokalizowane jest przedszkole oraz stołówka z wydzielonymi pomieszczeniami dla klas zerowych są w złym stanie technicznym. Gmina posiada sporządzoną dokumentację budowy nowego budynku przedszkola wraz ze stołówką szkolno-przedszkolną. Filia przedszkola w Klonowej znajduje się w Kuźnicy Błońskiej (w budynku szkoły).

Urząd Gminy, bank oraz poczta zlokalizowane są także w Klonowej. W Klonowej zlokalizowana jest ponadto Biblioteka Gminna (jej filia znajduje się w Kuźnicy Błońskiej) oraz Gminny Ośrodek Kultury.

Opiekę zdrowotną na terenie gminy zapewnia NZOZ w Klonowej mieszczący się w budynku, który jest własnością gminną (były Gminny Ośrodek Zdrowia). W tym samym budynku zlokalizowana jest również jedyna w gminie apteka.

Pozostałe obiekty infrastruktury społecznej ujęte zostały w poniższej tabeli.

Tabl. 8. Wyposażenie wsi w infrastrukturę społeczną  
Stan w lipcu 2005 r.

Wieś	Oddziały przedszkolne	Szkoły podstawowe	Gimnazja	Biblioteki	Urzędy parafialne	Urzędy pocztowe	Ochotnicze Straże Pożarne	Gabinety lekarskie	Apteki	Świetlice wiejskie	Sklepy
Ogółem	2	2	1	2	2	1	6	1	1	6	12
Grzyb	-	-	-	-	-	-	+	-	-	+	-
Klonowa	+	+	+	+	+	+	+	+	+	+	5
Kuźnica Błońska	+*	+	-	+**	-	-	+	-	-	+	1
Kuźnica Zagrzebska	-	-	-	-	-	-	-	-	-	-	1
Leliwa	-	-	-	-	-	-	+	-	-	+	1
Lipicze	-	-	-	-	-	-	+	-	-	+	2
Owieczki	-	-	-	-	+***	-	+	-	-	+	2

Źródło: Dane Urzędu Gminy Klonowa.

\*Filia Przedszkola w Klonowej

\*\* Filia Biblioteki w Klonowej

\*\*\* Kaplica Parafii Uników

Oprócz obiektów wymienionych w tabeli na terenie gminy znajdują się: pełnowymiarowe boisko do piłki nożnej w Klonowej, boiska w Kuźnicy Błońskiej, Lipiczu i Leliwie. Duże znaczenie społeczne mają również oddany do użytku w 2004 r. Dom Strażaka w Klonowej oraz remizy OSP w Leliwie, Grzybie, Kuźnicy Błońskiej, Owieczkach, Lipiczu.

Analiza stanu infrastruktury społecznej wskazuje, że:

- 1) większość obiektów infrastruktury społecznej zlokalizowanych jest we wsi Klonowa,
- 2) w miejscowościach poza Klonową znajdują się głównie sklepy, świetlice wiejskie i remizy Ochotniczej Straży Pożarnej.
- 3) poziom wyposażenia w infrastrukturę społeczną można uznać za wystarczający.



### *Poziom bezpieczeństwa publicznego*

Na terenie gminy brak jest komisariatu Policji. Istnieje jedynie Punkt Przyjęć Interesantów w Klonowej. Według oceny i statystyk przedstawionych przez Komisariat Policji w Złoczewie, który swym zasięgiem działania obejmuje teren gminy Klonowa, ilość przestępstw i wykroczeń, jakie odnotowano na terenie gminy jest mniejsza niż w innych okolicznych gminach. Najczęściej dotyczą one spraw związanych z kradzieżami i oszustwami oraz łamania przepisów ruchu drogowego.

Ochronę przeciwpożarową zapewnia 6 jednostek Ochotniczej Straży Pożarowej, zlokalizowanych we wsiach: Grzyb, Klonowa I, Kuźnica Błońska, Leliwa, Lipicze i Owieczki. Działa w nich 222 czynnych strażaków. Wszystkie jednostki wyposażone są w samochody bojowe. Dwie jednostki (Klonowa i Lipicze) należą do Krajowego Systemu Ratowniczo-Gaśniczego. W 2004 r. na terenie gminy miało miejsce 16 zdarzeń w których interweniowała straż pożarna, w tym 11 pożarów – głównie lasów.

Stan bezpieczeństwa publicznego na terenie gminy należy uznać za zadawalający, a w zakresie bezpieczeństwa przeciwpożarowego za bardzo dobry.

### *Grupy społeczne wymagające wsparcia*

Z perspektywy historycznej kryzys formuły państwa opiekuńczego w Polsce oznacza kryzys instytucji publicznej i ich społecznych funkcji.

Kryzys instytucji, wartości i koncepcji człowieka doprowadził do kryzysu struktur społecznych, którego bolesnym przejawem jest ogromne zróżnicowanie społeczne - szczególnie dotkliwe w wymiarze nierówności szans, startu i traktowania, ale też poziomu życia i uzyskiwanych dochodów.

Zjawiska powyższe nie ominęły także społeczności naszej gminy. Są pewne grupy społeczne wymagające wsparcia, a mianowicie:

- dzieci i młodzież ze środowisk zaniedbanych,
- kobiety samotnie wychowujące dzieci,
- kobiety pozostające poza rynkiem pracy,
- ofiary patologii życia rodzinnego,
- osoby o niskich kwalifikacjach,
- osoby bezrobotne,
- żyjący w bardzo trudnych warunkach mieszkaniowych,
- niepełnosprawni i chronicznie chorzy,
- osoby chore psychicznie,
- starsze osoby samotne,

W najbliższych latach polityka integracji społecznej opierać się będzie na czterech typach działań uznanych jako priorytetowe:

- 1) kompleksowe działania prewencyjne tj. zapobieganie problemom, bądź ich rozwiązywanie na wczesnym etapie, pozwoli na ograniczenie zasięgu marginalizacji i wykluczenia w przyszłości,
- 2) budowa systemu bezpieczeństwa socjalnego poprzez rozbudowywanie systemu zabezpieczenia społecznego w celu osiągnięcia europejskich standardów i systematyczne uruchamianie działań do grup w najtrudniejszej sytuacji oraz zapewnienie osobom zagrożonym wykluczeniem społecznym dostępu do podstawowych usług społecznych,
- 3) tworzenie systemu wspierającego aktywizację i integrację grup zagrożonych wykluczeniem lub wykluczonych z rynku pracy,
- 4) działanie na rzecz reformy służb i usług społecznych oraz poprawa ich koordynacji.

Gminny Ośrodek Pomocy Społecznej w Klonowej w ramach założeń ustawowych prowadzi i zamierza kontynuować rozwiązywanie problemów grup społecznych wymagających wsparcia poprzez pracę socjalną, wsparcie finansowe, usługi opiekuńcze itp. Bardzo ważnym elementem polityki społecznej w tym zakresie jest system profilaktyki problemów alkoholowych realizowany wspólnie z Policją i Gminną Komisją Rozwiązywania Problemów Alkoholowych.

Obecnie najistotniejszym zadaniem jest poprawa bezpieczeństwa socjalnego obywateli i przeciwdziałanie wykluczeniu społecznemu poprzez zagwarantowanie stabilnych podstaw funkcjonowania systemu zabezpieczenia społecznego oraz zapewnienie adekwatności obecnych i przyszłych świadczeń.

Troska o polepszenie losu grup społecznych wymagających wsparcia powinna być realizowana systematycznie z wykorzystaniem wszelkich źródeł w ramach zadań państwowych, lokalnego samorządu oraz instytucji pozarządowych.

### ***Bezrobocie i rynek pracy***

Bezrobocie stało się trwałym elementem życia społeczno – ekonomicznego naszego kraju. Z uwagi na skalę i obserwowaną dynamikę stanowi ono jeden z najpoważniejszych problemów gospodarczych i społecznych powiatu sieradzkiego oraz jeden z poważniejszych problemów gminy Klonowa. Poziom bezrobocia systematycznie wzrasta.

Najwyższy stan osiągnął w 2003 r., gdy na koniec grudnia liczba zarejestrowanych bezrobotnych wyniosła 221. Według danych spisu powszechnego 2002 r. liczba bezrobotnych wyniosła 189 osób. Spośród osób, które w spisie określiły się jako bezrobotne ponad połowa poszukiwała pracy przez okres dłuższy niż 12 miesięcy, a więc należała do grupy długotrwale bezrobotnych. Dla tej grupy osób szanse na ponowną aktywizację są stosunkowo niewielkie. Według danych Powiatowego Urzędu Pracy w Sieradzu z 31 marca 2005 r. liczba zarejestrowanych bezrobotnych wyniosła 210 osób.

Liczbę i strukturę zarejestrowanych bezrobotnych w latach 1999-2004 przedstawia poniższa tabela.

*Tabl. 9. Bezrobocie rejestrowane  
Stan w dniu 31 XII*

ROK	Ogółem	Mężczyźni	Kobiety	Ogółem=100	
				mężczyźni	kobiety
1999 .....	180	88	92	49,0	51,0
2000 .....	193	100	93	51,8	48,2
2001 .....	207	100	107	48,3	51,7
2002 .....	221	127	94	57,4	42,5
2003 .....	216	126	90	58,4	41,6
2004 .....	203	116	87	57,2	42,8

*Źródło: dane Powiatowego Urzędu Pracy w Sieradzu.*

W populacji zarejestrowanych bezrobotnych od 2002 r. przeważają mężczyźni stanowiąc około 57-58% ogółu bezrobotnych.

Wskaźnikiem ilustrującym sytuację na rynku pracy i pozwalającym na porównania z innymi obszarami jest stopa bezrobocia, liczona jako procentowy udział liczby bezrobotnych wśród aktywnych zawodowo. Stopa bezrobocia dla gminy określona na podstawie danych NSP 2002 wyniosła 12,9% (11,5% dla mężczyzn, 14,7% dla kobiet) przy średniej dla powiatu 16,7% i 20,2% dla województwa. Porównując dane dotyczące rozmiarów bezrobocia z NSP 2002 z danymi na temat bezrobocia rejestrowanego można zauważyć istotne różnice w odniesieniu do liczby bezrobotnych mężczyzn – więcej osób zarejestrowanych jako bezrobotne niż deklarujących faktyczny brak pracy. Jest to wynik zatrudniania mężczyzn w tzw. „szarej strefie” tzn. bez związania umową o pracę. Na uwagę

zasługuje ponadto fakt, że stopa bezrobocia wśród kobiet jest znacznie wyższa niż wśród mężczyzn oraz, że kobiety nie pracują w tzw. „szarej strefie” – liczba zarejestrowanych bezrobotnych kobiet jest równa liczbie deklarujących w spisie brak pracy.

Dane dotyczące stopy bezrobocia wskazują, że sytuacja w tym zakresie na terenie gminy Klonowa jest stosunkowo dobra w porównaniu z danymi z powiatu czy województwa. Należy jednak mieć także na względzie fakt tzw. ukrytego bezrobocia na wsi, który zwiększa skalę problemu. Dotyczy to grupy rolników, dwuzawodowych, którzy nie są w stanie zapewnić sobie egzystencji z dochodów osiągniętych z działalności rolniczej.

W gminie Klonowa bezrobotnymi są najczęściej osoby w wieku 18-34 lata. Niski poziom wykształcenia bezrobotnych (osoby z wykształceniem zasadniczym zawodowym, gimnazjalnym i poniżej podstawowego stanowią 60%) powoduje, iż przy dużych wymaganiach stawianych przez pracodawców osoby te nie mogą znaleźć odpowiedniego zatrudnienia i pozostają w rejestrach osób bezrobotnych bardzo długo. Stosunkowo wysoki udział stanowią również bezrobotni ze średnim wykształceniem - 23,0%.

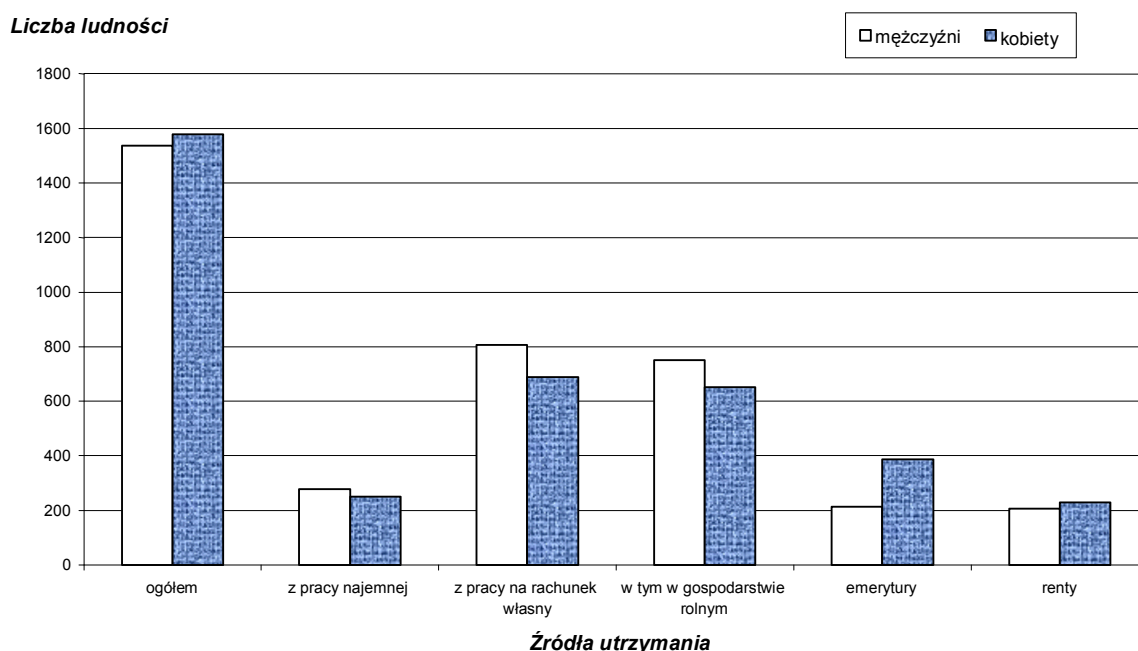
*Tabl. 10. Bezrobotni według poziomu wykształcenia  
Stan w czerwcu 2004 r.*

Wykształcenie	Bezrobotni	
	w liczbach bezwzględnych	w odsetkach
Ogółem .....	191	100,0
wyższe .....	2	1,0
policealne i średnie zawodowe .....	44	23,0
średnie ogólnokształcące .....	15	7,9
zasadnicze zawodowe .....	61	31,9
gimnazjalne i poniżej podstawowe .....	69	36,2

*Źródło: Dane Powiatowego Urzędu Pracy w Sieradzu.*

Głównym źródłem utrzymania mieszkańców gminy jest praca na rachunek własny we własnym gospodarstwie rolnym. To źródło utrzymania, według danych NSP 2002, jest głównym dla ponad 45% mieszkańców. Kolejnym są emerytury i renty – 32%, a praca najemna jest źródłem utrzymania dla 18% mieszkańców.

Rys. 11. Ludność według głównego źródła utrzymania  
Stan w maju 2002 r.



Źródło: dane NSP 2002 r.

Stosunkowo niewielki udział ludności, dla której podstawowym źródłem utrzymania jest praca najemna to wynik braku większych zakładów pracy na terenie gminy. Odsetek pracujących poza rolnictwem w 2003 roku w odniesieniu do ogólnej liczby mieszkańców gminy Klonowa wynosi (4,9%). Jest on niższy niż w większości gmin wiejskich (a więc gmin o podobnych uwarunkowaniach) z terenu powiatu sieradzkiego. Jeszcze bardziej niekorzystnie wygląda porównanie tego wskaźnika z odpowiednim w skali powiatu sieradzkiego (15,6%) i województwa łódzkiego (19,1%).

Tabl.11. Pracujący według faktycznego miejsca pracy w gminach powiatu sieradzkiego na tle województwa łódzkiego; bez podmiotów gospodarczych o liczbie pracujących do 9 osób  
Stan w 2003 r.

Wyszczególnienie	Liczba mieszkańców	Pracujący			
		ogółem	w % ogółu mieszkańców	z tego w sektorze	
				publicznym	prywatnym
				w % ogółu	
KLONOWA	3063	150	4,9	65,3	34,7
BRĄSZEWICE	4522	297	6,6	43,1	56,9
BRZEŹNIO	6359	633	10,0	32,1	67,9
BURZENIN	5784	332	5,7	54,5	45,5
GOSZCZANÓW	5867	211	3,6	62,6	37,4
WRÓBLEW	6263	616	9,8	28,2	71,8
Powiat sieradzki	122004	18972	15,6	49,7	50,3
Woj. łódzkie	2592568	496237	19,1	45,9	54,1

Źródło: Rocznik Statystyczny Województwa Łódzkiego 2004, Urząd Statystyczny w Łodzi, Łódź 2004.

## ***Identyfikacja problemów***

### **Mocne strony**

- niska gęstość zaludnienia,
- korzystne proporcje między ekonomicznymi grupami wieku – prawie 25% ludności w wieku przedprodukcyjnym, 55% w wieku produkcyjnym oraz niecałe 20% w wieku poprodukcyjnym,
- zmniejszająca się liczba osób w wieku poprodukcyjnym,
- duża liczba osób w wieku produkcyjnym z wykształceniem zasadniczym zawodowym, która może stanowić zaplecze pracownicze dla powstających na terenie gminy zakładów produkcyjnych,
- duża powierzchnia użytkowa mieszkania przypadająca na 1 mieszkańca – możliwości wykorzystania zasobów mieszkaniowych do innych celów np. agroturystyka.

### **Słabe strony**

- relatywnie niski poziom wykształcenia ludności,
- zmniejszanie się liczby ludności gminy, szczególnie w wieku przedprodukcyjnym, spowodowane odpływem migracyjnym i ujemnym przyrostem naturalnym,
- mała liczba oddawanych do użytku mieszkań, duży udział starych budynków w zasobach mieszkaniowych,
- niski stopień wyposażenia mieszkań w elementy infrastruktury technicznej, a w szczególności brak możliwości odprowadzenia ścieków bytowych do kanalizacji zbiorczej,
- zły stan techniczny niektórych obiektów oświatowych,
- niedostatek środków na bieżące potrzeby i remonty placówek oświatowych,
- znaczny odsetek dzieci i młodzieży wymagający wsparcia finansowego w postaci stypendiów, w celu wyrównania szans na zdobycie wykształcenia,
- konieczność zapewnienia opieki społecznej grupom zagrożonym marginalizacją i wykluczeniem społecznym oraz pomocy osobom starym i samotnym,
- niski poziom wykształcenia osób bezrobotnych utrudniający im znalezienie zatrudnienia,

- brak dużych podmiotów gospodarczych dających zatrudnienie miejscowej ludności,
- brak instytucji wspierania przedsiębiorców (pomoc merytoryczna, finansowa, prawna).

### III. ZADANIA POLEGAJĄCE NA POPRAWIE SYTUACJI NA OBSZARZE GMINY KLONOWA

#### 1. Lista zadań

W celu poprawy sytuacji niezbędne są działania w poszczególnych obszarach problemowych uwzględniające:

- zmiany w strukturze gospodarczej obszaru poprzez stworzenie warunków do rozwoju przedsiębiorczości,
- rozwój systemu komunikacji i infrastruktury drogowej,
- poprawę stanu środowiska naturalnego,
- poprawę stanu lokalnej infrastruktury technicznej,
- stworzenie warunków do rozwoju budownictwa mieszkaniowego poprzez uzbrajanie terenów,
- poprawę stanu technicznego obiektów oświatowych i sportowych,
- utrzymanie w odpowiednim stanie i poprawa stanu technicznego obiektów kultury i służby zdrowia,
- organizowanie i wspieranie działań integrujących środowisko gminne w zakresie polityki społecznej (przeciwdziałanie długotrwałemu bezrobociu, wsparcie stypendialne dzieci i młodzieży, ograniczanie wszelkiego rodzaju patologii, wsparcie osób starszych, samotnych i niepełnosprawnych),
- budowa społeczeństwa informatycznego – prowadzenie działań na rzecz rozwoju informatyzacji.

#### 2. Lista zadań inwestycyjnych związanych z funduszami UE planowanych do realizacji w latach 2007-2013, według hierarchii ważności

Infrastruktura transportowa

##### *Zadania Priorytetu I*

- jedno zadanie polegające na przebudowie i rozbudowie odcinka drogi gminnej.

##### *Zadania Priorytetu II*

- siedem zadań dotyczących modernizacji i rozbudowy dróg gminnych.

##### *Zadania Priorytetu III*

- jedno zadanie polegające na budowie ścieżek rowerowych i pieszych szlaków turystycznych.

Infrastruktura ochrony środowiska i zapobieganie zagrożeniom

##### *Zadania Priorytetu I*

- jedno zadanie polegające na budowie sieci wodociągowej i jedno zadanie polegające na budowie oczyszczalni ścieków i sieci kanalizacyjnej.

##### *Zadania Priorytetu II*



- jedno zadanie polegające na wsparciu systemu ratowniczo gaśniczego poprzez zakup samochodu ratowniczo gaśniczego

*Zadania Priorytetu III*

- budowa oczyszczalni ścieków dla szkoły podstawowej

Spółczeństwo informacyjne

*Zadania Priorytetu I*

- jedno zadanie polegające na budowie zintegrowanego systemu e-usług

*Zadania Priorytetu III*

- jedno zadanie polegające na budowie gminnej sieci komputerowej

Infrastruktura społeczna

*Zadania Priorytetu I*

- jedno zadanie polegające na przebudowie budynku przedszkola i stołówki szkolno-przedszkolnej.

**3. Lista zadań niezwiązanych z funduszami UE planowanych do realizacji w latach 2007-**

**2013 według hierarchii ważności**

*Zadania Priorytetu I*

- dwa zadania - jedno polegające na modernizacji i rozbudowie budynku i adaptacji pomieszczeń na siedzibę UG, drugie polegające na udziale gminy w programie likwidacji azbestu

*Zadania Priorytetu II*

- pięć zadań polegających na modernizacji i rozbudowie drogi gminnych i wiejskich,
- jedno zadanie polegające na opracowaniu MPZP gminy
- cztery zadania z zakresu ochrony środowiska (wdrożenie selektywnej zbiórki odpadów, konserwacja terenów zielonych,
- sześć zadań dotyczących remontów budynków komunalnych i zagospodarowania placów wokół nich
- trzy zadania dotyczące modernizacji oświetlenia ulicznego.

*Zadania Priorytetu III*

- dwa zadania polegające na modernizacji i rozbudowie dróg i chodników,
- trzy zadania dotyczące remontów budynków komunalnych i zagospodarowania placów wokół nich,
- jedno zadanie dotyczące organizacji pracy UG – wdrożenie ISO
- pięć zadań polegających na budowie boisk sportowych

#### IV REALIZACJA ZADAŃ

##### 1. Zadania przewidywane do realizacji w latach 2007 – 2013 z udziałem środków Unii Europejskiej

Regionalny Program Operacyjny Województwa Łódzkiego na lata 2007-2013

Oś priorytetowa I - Infrastruktura transportowa.

Kategorie interwencji: 23 - Drogi regionalne/lokalne, 24 - Ścieżki rowerowe.

Lp.	Nazwa planowanego działania – zadanie	Priorytet	Zgodność z planem zagospodarowania przestrzennego	Harmonogram realizacji	Oczekiwane rezultaty	Instytucje I podmioty uczestniczące we wdrażaniu/Beneficjent końcowy	Nakłady do poniesienia w zł
1	2	3	4	5	6	7	8
1	Rozbudowa drogi gminnej Lesiaki – granic z Gminą Złoczew	I	Brak MPZP W studium zapisany jest przebieg drogi	2007 - 2013	2.800 mb	Gmina Klonowa/ mieszkańcy	<b>Razem: 1.050.000</b> Własne 157.500 Środki UE 892.500
2	Modernizacja drogi gminnej Leliwa – Huta Klonowska	II	Brak MPZP W studium zapisany jest przebieg drogi	2011 - 2013	3.000 mb	Gmina Klonowa/ mieszkańcy	<b>Razem: 1.200.000</b> Własne 180.000 Środki UE 1.020.000
3	Budowa ścieżek rowerowych i pieszych, szlaków turystycznych i krajoobrazowych w sołectwie Klonowa I	III	Brak MPZP	2013 – 2013	5.000 mb	Gmina Klonowa/ mieszkańcy	<b>Razem: 80.000</b> Własne 12.000 Środki UE 68.000
4	Modernizacja drogi gminnej ul Długa – Klonowa	II	Brak MPZP W studium zapisany jest przebieg drogi	2012 – 2013	3.100 mb	Gmina Klonowa/ mieszkańcy	<b>Razem: 320.000</b> Własne 48.000 Środki UE 272.000
5	Budowa drogi gminnej Leśniki – Uników Kapitulny	II	Brak MPZP W studium zapisany jest przebieg drogi	2012 – 2013	1.500 mb	Gmina Klonowa/ mieszkańcy	<b>Razem: 580.000</b> Własne 87.000 Środki UE 493.000

1	2	3	4	5	6	7	8
6	Modernizacja drogi gminnej ul Grabska – Wrony	II	Brak MPZP W studium zapisany jest przebieg drogi	2012 – 2013	1.000 mb	Gmina Klonowa/ mieszkańcy	<b>Razem:</b> Własne 24.000 Środki UE 136.000
7	Przebudowa drogi wiejskiej Kielbasy – Grzyb w sołectwie Świątki	II	Brak MPZP W studium zapisany jest przebieg drogi	2012 – 2013	1.900 mb	Gmina Klonowa/ mieszkańcy	<b>Razem:</b> Własne 48.750 Środki UE 276.250
8	Modernizacja dróg w miejscowości Bogusy, Morasy, ul. Polna, ul. Łąkowa	II	Brak MPZP W studium zapisany jest przebieg drogi	2012 – 2013	4.700 mb	Gmina Klonowa/ mieszkańcy	<b>Razem:</b> Własne 93.000 Środki UE 527.000
9	Modernizacja drogi wiejskiej w miejscowości Kielbasy	II	Brak MPZP W studium zapisany jest przebieg drogi	2012 – 2013	1.300 mb	Gmina Klonowa/ mieszkańcy	<b>Razem:</b> Własne 31.500 Środki UE 178.500

**Regionalny Program Operacyjny Województwa Łódzkiego na lata 2007-2013**  
**Oś priorytetowa II – Ochrona środowiska, zapobieganie zagrożeniom i energetyka**  
**Kategoria interwencji : 45 – Gospodarka i zaopatrzenie w wodę pitną; 46 – Oczyszczanie ścieków; 53 – zapobieganie zagrożeniom**

Lp.	Nazwa planowanego działania – zadanie	Priorytet	Zgodność z planem zagospodarowania przestrzennego	Harmonogram realizacji	Oczekiwane rezultaty	Instytucje i podmioty uczestniczące we wdrażaniu/ Beneficjent końcowy	Nakłady do poniesienia w zł
1	2	3	4	5	6	7	8
10	Budowa oczyszczalni ścieków i sieci kanalizacyjnej KŁONOWA – I ETAP	I	Brak MPZP	2006 - 2010	Dokumentacja projektowa; Oczyszczalnia ścieków; 8km.kanalizacji sanitarnej	Gmina Klonowa/ mieszkańcy	<b>Razem: 6.000.000</b> Własne 900.000 Środki UE 5.100.000
11	Budowa sieci wodociągowej Klonowa – strefa II	I	Brak MPZP	2007 - 2009	20km sieci wodociągowej	Gmina Klonowa/ mieszkańcy	<b>Razem: 2.900.000</b> Własne 435.000 Środki UE 2.465.000
12	Wsparcie systemu ratowniczo-gaśniczego w gminie Klonowa poprzez zakup samochodu ratowniczo-gaśniczego	II	Brak MPZP	2009 - 2013	Samochód ratowniczo-gaśniczy dla OSP w Klonowej	Gmina Klonowa/ mieszkańcy	<b>Razem: 700.000</b> Własne 105.000 Środki UE 595.000
13	Budowa oczyszczalni grupowej dla Szkoły Podstawowej w Kuźnicy Błonskiej	III	Brak MPZP	2009 - 2013	Oczyszczalnia ścieków	Gmina Klonowa/ mieszkańcy	<b>Razem: 30.000</b> Własne 4.500 Środki UE 25.500

**Regionalny Program Operacyjny Województwa Łódzkiego na lata 2007-2013**

**Oś priorytetowa IV Społeczeństwo Informacyjne**

**Kategorie interwencji:** 10 - Infrastruktura telekomunikacyjna (w tym sieci szerokopasmowe), 11 - Technologie informacyjne i komunikacyjne (dostęp, bezpieczeństwo, interoperacyjność, zapobieganie zagrożeniom, badania, innowacje, treści cyfrowe, itp.), 13 - Usługi i aplikacje dla obywateli (e-zdrowie, e-administracja, e-edukacja, e-integracja itp.

Lp.	Nazwa planowanego działania – zadanie	Priorytet	Zgodność z planem zagospodarowania przestrzennego	Harmonogram realizacji	Oczekiwane rezultaty	Instytucje i podmioty uczestniczące we wdrażaniu/ Beneficjent końcowy	Nakłady do poniesienia w zł
1	2	3	4	5	6	7	8
14	Budowa Zintegrowanego Systemu e-Usług Publicznych Województwa Łódzkiego (Wrota Regionu Łódzkiego)	I	Brak MPZP	2008-2010	Udostępnienie e-usług publicznych	Gmina Klonowa/ mieszkańcy	<b>Razem: 111.300</b> Własne 16.695 Środki UE 94.605
15	Budowa gminnej sieci komputerowej	III		2008 - 2013	Gminna sieć komputerowa	Gmina Klonowa/ mieszkańcy	<b>Razem: 110.000</b> Własne 16.500 Środki UE 93.500

**Regionalny Program Operacyjny Województwa Łódzkiego na lata 2007-2013**

**Oś priorytetowa V Infrastruktura Społeczna**

**Kategorie interwencji: 75 – infrastruktura systemu oświaty.**

Lp.	Nazwa planowanego działania – zadanie	Priorytet	Zgodność z planem zagospodarowania przestrzennego	Harmonogram realizacji	Oczekiwane rezultaty	Instytucje i podmioty uczestniczące we wdrażaniu/ Beneficjent końcowy	Nakłady do poniesienia w zł
1	2	3	4	5	6	7	8
16	Przebudowa budynku Przedszkola Publicznego i stołówki szkolno-przedszkolnej w Klonowej	I	Brak MPZP	2008	Poprawa bazy oświatowej (szkolno-przedszkolnej)	Gmina Klonowa/ mieszkańcy	<b>Razem: 626.400</b> Własne 93.960 Środki UE 532.440

**2. Zadania przewidywane do realizacji w latach 2007 – 2013 bez udziału środków Unii Europejskiej**

Lp.	Nazwa planowanego działania – zadanie	Priorytet	Zgodność z planem zagospodarowania przestrzennego	Harmonogram realizacji	Oczekiwane rezultaty	Instytucje i podmioty uczestniczące we wdrażaniu/Beneficjent końcowy	Nakłady do poniesienia w zł
1	2	3	4	5	6	7	8
1	Przebudowa chodników wzdłuż dróg na terenie sołectwa Klonowa I	III	Brak MPZP	2012 - 2013	1.200 mb	Gmina Klonowa/mieszkańcy	<b>100.000</b>
2	Zagospodarowanie terenu wokół budynku Urzędu Gminy i Klonowskiej Izby Regionalnej	III	Brak MPZP	2007 - 2013	Uporządkowanie terenu	Gmina Klonowa/mieszkańcy	<b>50.000</b>
3	Remont i przystosowanie obiektu na cele socjalne w Górcie Klonowskiej	III	Brak MPZP	2008 - 2009	Mieszkania socjalne	Gmina Klonowa/mieszkańcy	<b>50.000</b>
4	Rozbudowa budynku Gminnej Biblioteki i adaptacja pomieszczeń na siedzibę UG	I	Brak MPZP	2010 - 2013	Poprawa bazy lokalowej Biblioteki i UG	Gmina Klonowa/mieszkańcy	<b>1.000.000</b>
5	Opracowanie Miejscowego Planu Zagospodarowania Przestrzennego w sołectwach Klonowa I, Klonowa II, Świątki i Kuźnica Zagrzebska	II	Zgodnie ze Studium	2009-2013	MPZP Klonowa I	Gmina Klonowa/mieszkańcy	<b>160.000</b>

1	2	3	4	5	6	7	8
6	Wdrożenie systemu ISO w Urzędzie Gminy Klonowa	III		2013	Usprawnienie systemu zarządzania	Gmina Klonowa/ mieszkańcy	<b>30.000</b>
7	Wdrożenie selektywnej zbiórki odpadów w sołectwie Owieczki	II	Brak MPZP	2007 - 2013	Likwidacja dzikich wysypisk	Gmina Klonowa/ mieszkańcy	<b>21.000</b>
8	Wdrożenie selektywnej zbiórki odpadów w sołectwie Kuźnica Bł.	II	Brak MPZP	2007 - 2013	Likwidacja dzikich wysypisk	Gmina Klonowa/ mieszkańcy	<b>21.000</b>
9	Wdrożenie selektywnej zbiórki odpadów w sołectwie Leliwa	II	Brak MPZP	2007 - 2013	Likwidacja dzikich wysypisk	Gmina Klonowa/ mieszkańcy	<b>21.000</b>
10	Wdrożenie selektywnej zbiórki odpadów w sołectwie Klonowa I	II	Brak MPZP	2007 - 2013	Likwidacja dzikich wysypisk	Gmina Klonowa/ mieszkańcy	<b>21.000</b>
11	Adaptacja budynku w Owieczkach na dom dziennego pobytu	II	Brak MPZP	2009 - 2013	Miejsce pobytu dla osób starszych i niepełnosprawnych.	Gmina Klonowa/ mieszkańcy	<b>200.000</b>
12	Termomodernizacja budynku Domu Nauczyciela w Klonowej	II	Brak MPZP	2012	Docieplenie, mniejsze straty ciepła	Gmina Klonowa/ mieszkańcy	<b>50.000</b>
13	Remont budynku spichlerza w Górze Klonowskiej	II	Brak MPZP	2009 - 2013	Zabezpieczenie budynku przed dewastacją	Gmina Klonowa/ mieszkańcy	<b>10.000</b>
14	Udział w wojewódzkim i powiatowym programie likwidacji azbestu w gminie	I	Brak MPZP	2011 - 2013	Likwidacja azbestu w gminie	Gmina Klonowa/ mieszkańcy	<b>30.000</b>



1	2	3	4	5	6	7	8
15	Rozbudowa drogi wiejskiej w Kuźnicy Błońskiej	II	Brak MPZP	2012 - 2013	400 mb	Gmina Klonowa/ mieszkańcy	<b>65.000</b>
16	Rozbudowa drogi wiejskiej w Królach	III	Brak MPZP	2012 - 2013	300 mb	Gmina Klonowa/ mieszkańcy	<b>55.000</b>
17	Rozbudowa i remont świetlicy w Kuźnicy Z.	II	Brak MPZP	2011 - 2012	Nowe pokrycia dachowe; instalacja CO	Gmina Klonowa/ mieszkańcy	<b>50.000</b>
18	Remont i modernizacja budynku świetlicy w Lipiczu	II	Brak MPZP	2012 - 2013	Nowe pokrycia dachowe; okna, podłogi, elewacja zewnętrzna	Gmina Klonowa/ mieszkańcy	<b>80.000</b>
19	Modernizacja drogi w Lipiczu od Sali OSP – drogi Klonowa – Godynice	II	Brak MPZP	2010 - 2013	Nowe nawierzchnia drogi	Gmina Klonowa/ mieszkańcy	<b>85.000</b>
20	Modernizacja drogi wiejskiej w Sowizdrzałach	II	Brak MPZP	2012 - 2013	600 mb	Gmina Klonowa/ mieszkańcy	<b>55.000</b>
21	Modernizacja drogi gminnej na ulicy Wieluńskiej	II	Brak MPZP	2012 - 2013	500 mb	Gmina Klonowa/ mieszkańcy	<b>55.000</b>
22	Modernizacja drogi wiejskiej w Pawelcach	II	Brak MPZP	2012 - 2013	1.000 mb	Gmina Klonowa/ mieszkańcy	<b>30.000</b>
23	Remont i adaptacja części strychu	III	Brak MPZP	2013	Pracownie specjalistyczne,	Gmina Klonowa/	<b>300.000</b>

	Gminnego Ośrodka Kultury w Klonowej I					poprawa stanu technicznego GOK-u	mieszkańcy	
1	2	3	4	5	6	7	8	
24	Budowa i zagospodarowanie placów wokół budynków świetlowych w Klonowej	II	Brak MPZP	2012 – 2013	Zagospodarowane tereny przeskolone, parkingi, nowe ogrodzenia	Gmina Klonowa/ mieszkańcy	<b>150.000</b>	
25	Konserwacja i pielęgnacja terenów zielonych na terenie gminy	II	Brak MPZP	2011 – 2013	Poprawa estetyki terenów zielonych w gminie	Gmina Klonowa/ mieszkańcy	<b>30.000</b>	
26	Modernizacja i rozbudowa oświetlenia ulicznego w Larach	II	Brak MPZP	2012	Oświetlenie energooszczędne	Gmina Klonowa/ mieszkańcy	<b>35.000</b>	
27	Modernizacja i rozbudowa oświetlenia ulicznego w Górcie Klonowskiej	II	Brak MPZP	2012	Oświetlenie energooszczędne	Gmina Klonowa/ mieszkańcy	<b>35.000</b>	
28	Modernizacja i rozbudowa oświetlenia ulicznego w Lesiakach	II	Brak MPZP	2012	Oświetlenie energooszczędne	Gmina Klonowa/ mieszkańcy	<b>35.000</b>	
29	Przebudowa i budowa boisk sportowych w sołectwie Kuźnica Błńska	III	Brak MPZP	2013	Boiska sportowe w sołectwie Kuźnica Błńska	Gmina Klonowa/ mieszkańcy	<b>30.000</b>	
30	Przebudowa i budowa boisk sportowych w	III	Brak MPZP	2013	Boiska sportowe w	Gmina Klonowa/ mieszkańcy	<b>30.000</b>	

	sołectwie Klonowa I					sołectwie Klonowa I	mieszkańcy	
1	2	3	4	5	6	7	8	
31	Przebudowa i budowa boisk sportowych w sołectwie Leliwa	III	Brak MPZP	2013	Boiska sportowe w sołectwie Leliwa	Gmina Klonowa/ mieszkańcy	<b>31.000</b>	
32	Przebudowa i budowa boisk sportowych w sołectwie Lipicze	III	Brak MPZP	2013	Boiska sportowe w sołectwie Owieczki	Gmina Klonowa/ mieszkańcy	<b>30.000</b>	
33	Przebudowa i budowa boisk sportowych w sołectwie Owieczki	III	Brak MPZP	2013	Boiska sportowe w sołectwie Owieczki	Gmina Klonowa/ mieszkańcy	<b>30.000</b>	

## V. POWIĄZANIE PROJEKTÓW Z INNYMI DZIAŁANAMI REALIZOWANYMI NA TERENIE GMINY KLONOWA

Projekty realizowane w ramach Programu Rozwoju Lokalnego Gminy Klonowa wpisują się zadania realizowane w ramach strategii rozwoju gminy, powiatu oraz strategii rozwoju województwa, stanowiąc ich uzupełnienie bądź kontynuację.

Kształt Programu Rozwoju Lokalnego wynika również z przeprowadzonych konsultacji i spotkań z partnerami społeczno – gospodarczymi z terenu gminy. Zgodność Planu Rozwoju Lokalnego ze strategicznymi dokumentami planistycznymi jest warunkiem koniecznym jego skuteczności realizacji.

Plan Rozwoju Lokalnego Gminy jest dokumentem programowym, który wyraża potrzeby społeczności lokalnej, a jego nadrzędnym celem jest zapewnienie zrównoważonego rozwoju społeczno-gospodarczego oraz podniesienie poziomu życia mieszkańców gminy.

Niezbędnym środkiem do realizacji celu nadrzędnego, jakim jest zrównoważony rozwój i coraz wyższy standard życia, jest stworzenie warunków do rozwoju przedsiębiorczości z wykorzystaniem kapitału lokalnego i zewnętrznego.

Można to osiągnąć poprzez realizację inwestycji poprawiających stan dróg i połączeń komunikacyjnych oraz poprawę stanu środowiska naturalnego.

Ważnym elementem jest poprawa warunków nauczania młodzieży, dostępności do obiektów sportowych, kulturalnych oraz poprawa funkcjonowania opieki społecznej.

Działania objęte planem winny spowodować:

- zwiększenie atrakcyjności obszaru gminy dla inwestorów lokalnych i zagranicznych,
- aktywizację społeczności lokalnej,
- zwiększenie poziomu inwestycji,
- wzrost mobilności zawodowej mieszkańców,
- przeciwdziałanie marginalizacji społecznej i ekonomicznej gminy,
- poprawę warunków nauczania i rekreacji młodzieży,
- poprawę komunikacji z otoczeniem zewnętrznym,
- wzrost kreatywności mieszkańców w zakresie poszukiwania pracy,
- tworzenie warunków do dywersyfikacji działalności gospodarczej,
- wzrost kreatywności mieszkańców w zakresie pozyskiwania pozarolniczych źródeł utrzymania,
- realizowanie polityki równych szans – czyli uwzględnienie w procesie realizacji poszczególnych projektów interesu grup społecznych znajdujących się w trudniejszej sytuacji,
- poprawę warunków bytu osób niepełnosprawnych (np. likwidowanie barier architektonicznych podczas inwestycji w zakresie modernizacji dróg).

Działania powyższe związane są z koniecznością realizacji określonych zadań inwestycyjnych. Część zadań inwestycyjnych może być realizowana z udziałem środków zewnętrznych między innymi z Unii Europejskiej poprzez Regionalny Program Operacyjny Województwa Łódzkiego

*Regionalny Program Operacyjny Województwa Łódzkiego na lata 2007-2013* (RPO WŁ) jest dokumentem o charakterze operacyjnym, określającym główne kierunki rozwoju województwa, zmierzające do m.in. poprawy konkurencyjności gospodarczej województwa, promowania zrównoważonego rozwoju regionalnego oraz zapewnienia większej spójności społecznej, ekonomicznej i przestrzennej regionu.

Struktura i zakres RPO WŁ wynika z dokumentu „*Procedury przygotowania Programów Operacyjnych na lata 2007-2013 w ramach NSRO – organizacja prac*” (wersja z dnia 17 lutego 2006 r.), opracowanego przez Ministerstwo Rozwoju Regionalnego.

Cel strategiczny RPO WŁ to:

*„Integracja regionu z europejską i globalną przestrzenią społeczno-gospodarczą jako Środkowoeuropejskiego Centrum rozwoju, sprzyjającego zamieszkaniu i gospodarce oraz dążenie do budowy wewnętrznej spójności przy zachowaniu różnorodności jego miejsc”.*

Celem realizacji Regionalnego Programu Operacyjnego Województwa Łódzkiego w ramach:

- osi priorytetowej I - Infrastruktura transportowa jest poprawa dostępności komunikacyjnej województwa łódzkiego
- osi priorytetowej II - Ochrona środowiska, zapobieganie zagrożeniom i energetyka jest poprawa stanu środowiska naturalnego i bezpieczeństwa energetycznego
- osi priorytetowej IV - Społeczeństwo informacyjne jest rozwój społeczeństwa informacyjnego
- osi priorytetowej V - Infrastruktura społeczna jest zapewnienie dogodnych warunków do rozwoju zasobów ludzkich

W celu zaprezentowania pełnego planu działania władz lokalnych zamieszczono również projekty, które nie kwalifikują się do wsparcia środkami Funduszy Strukturalnych będą realizowane środkami własnymi gminy.

## VI. OCZEKIWANE WSKAŹNIKI OSIĄGNIĘĆ PLANU ROZWOJU LOKALNEGO GMINY KLONOWA

Realizacja projektów zawartych w Planie Rozwoju Lokalnego Gminy na lata 2007-2013 będzie poddawana sprawdzeniu na poszczególnych etapach każdego okresu programowania oraz na koniec okresu objętego planem. Kontrolą podlegać będzie stopień realizacji poszczególnych celów, monitorowanie postępu wdrażania zaplanowanych działań, ich zgodności z harmonogramem, sposób finansowania i rezultaty.

W wyniku wdrożenia działań zaplanowanych w Planie Rozwoju Lokalnego na lata 2007-2013 przewiduje się osiągnięcie następujących wskaźników ogólnych:

- poprawę stanu dróg poprzez ich modernizację i zwiększenie długości dróg o wyższych parametrach technicznych,
- poprawę dostępności i jakości warunków w obiektach infrastruktury społecznej,
- zwiększenie liczby miejsc pracy,
- poprawa bezpieczeństwa publicznego
- wzrost poziomu wykształcenia ludności,
- poprawę jakości środowiska,
- poprawę funkcjonowania opieki społecznej,
- poprawę zarządzania informacją, utworzenie e – urzędu oraz rozwój e-usług publicznych.

Oddziaływanie i rezultaty zrealizowanych projektów będą miały charakter wykraczający poza natychmiastowe efekty dla bezpośrednich beneficjentów. Zrealizowane projekty analizowane będą pod kątem następujących wskaźników:

### Wskaźniki produktu

- długość wybudowanych dróg gminnych,
- długość zmodernizowanych dróg gminnych,
- liczba wybudowanych obiektów mostowych/wiaduktów/estakad/tuneli,
- liczba zmodernizowanych obiektów mostowych/wiaduktów/estakad/tuneli,
- długość wybudowanych utwardzonych poboczy,
- długość zmodernizowanych utwardzonych poboczy,
- długość wybudowanych chodników,
- długość zmodernizowanych chodników,
- długość wybudowanych ścieżek rowerowych,
- długość zmodernizowanych ścieżek rowerowych,
- długość wybudowanych ciągów pieszo-rowerowych,
- długość zmodernizowanych ciągów pieszo-rowerowych,
- długość wybudowanej sieci wodociągowej,
- długość zmodernizowanej sieci wodociągowej,
- długość wybudowanej sieci kanalizacji sanitarnej,
- długość zmodernizowanej sieci kanalizacji sanitarnej,
- liczba wybudowanych oczyszczalni ścieków,
- długość wytyczonych/odnowionych szlaków turystycznych,
- liczba wybudowanych przedszkoli,
- powierzchnia wybudowanych przedszkoli,
- liczba zmodernizowanych szkół,
- powierzchnia zmodernizowanych szkół,
- liczba wybudowanych obiektów sportowych
- liczba zmodernizowanych obiektów sportowych,
- powierzchnia wybudowanych obiektów sportowych,

- powierzchnia zmodernizowanych obiektów sportowych,
- liczba zakupionego sprzętu komputerowego,
- liczba systemów komputerowych,
- liczba stanowisk z dostępem do szerokopasmowego Internetu.

### **Wskaźniki rezultatu**

- powierzchnia uzbrojonego terenu,
- powierzchnia terenów inwestycyjnych, które stały się dostępne w wyniku realizacji projektów,
- średni czas przejazdu między dwoma punktami sieci,
- nośność wybudowanego obiektu (drogi/mostu),
- nośność zmodernizowanego obiektu (drogi/mostu),
- natężenie ruchu na drodze,
- liczba osób korzystających z obiektów infrastruktury drogowej,
- liczba gospodarstw domowych/budynków podłączonych do sieci wodociągowej,
- liczba osób korzystających z sieci wodociągowej,
- długość sieci wodociągowej na terenie gminy,
- stosunek ilości budynków podłączonych do wodociągu do wszystkich budynków w gminie,
- powierzchnia terenów inwestycyjnych z dostępem do sieci wodociągowej,
- liczba gospodarstw domowych/budynków podłączonych do sieci kanalizacji sanitarnej,
- liczba osób korzystających z sieci kanalizacji sanitarnej,
- długość sieci kanalizacji sanitarnej na terenie gminy,
- powierzchnia terenów inwestycyjnych z dostępem do sieci kanalizacji sanitarnej,
- liczba gospodarstw domowych/budynków obsługiwanych przez oczyszczalnię ścieków,
- stosunek ilości budynków podłączonych do kanalizacji wodociągu do wszystkich budynków w gminie,
- powierzchnia terenów inwestycyjnych objęta działaniem oczyszczalni ścieków,
- przepustowość wybudowanej oczyszczalni ścieków,
- ilość oczyszczonych ścieków,
- poziom wskaźników fizykochemicznych oczyszczonych ścieków,
- liczba nowych ofert programowych w zakresie kultury i turystyki
- liczba nowych miejsc pracy powstała w wyniku realizacji projektów turystycznych i kulturalnych,
- liczba osób korzystających z nowej lokalnej bazy kulturalnej i turystycznej,
- liczba dzieci w przedszkolach korzystających z wybudowanej/zmodernizowanej infrastruktury,
- liczba uczniów w szkołach korzystających z wybudowanej/zmodernizowanej infrastruktury edukacyjnej,
- liczba uczniów w szkołach korzystających z wybudowanej/zmodernizowanej infrastruktury sportowej,
- liczba osób korzystających z obiektów sportowych,
- liczba nowych miejsc pracy.

### **Wskaźniki oddziaływania**

- zwiększenie liczby pojazdów korzystających z dróg gminnych i wiejskich,
- zmniejszenie liczby kolizji i wypadków drogowych,
- poprawa stanu środowiska naturalnego,
- zmniejszenie stopnia zanieczyszczenia atmosfery,
- wzrost atrakcyjności turystyczno – wypoczynkowej gminy i liczby turystów,
- stworzenie warunków do powstawania kolejnych gospodarstw agroturystycznych,

- zwiększenie liczby miejsc pracy w sektorze turystyczno – wypoczynkowym,
- zwiększenie zakresu świadczeń pomocy społecznej,
- podniesienie sprawności fizycznej dzieci, młodzieży i dorosłych,
- poprawa życia mieszkańców,
- zwiększenie liczby użytkowników posiadających dostęp do Internetu.

Monitorowanie wskaźników produktu, rezultatu i oddziaływania będzie dokonywane raz do roku na etapie oceny Planu Rozwoju Lokalnego na podstawie:

- danych statystycznych GUS i Powiatowego Urzędu Pracy,
- danych z ewidencji działalności gospodarczej prowadzonej przez Urząd Gminy,
- okresowych pomiarów ruchu pojazdów,
- innych dostępnych opracowań pozwalających na monitorowanie wskaźników rezultatu.



## VII PLAN FINANSOWY

### Źródła finansowania zadań z udziałem środków Unii Europejskiej w latach 2007 – 2013 [zł]

Lp	Zadanie	Priorytet	Koszt ogólny	Budżet JST	Środki UE
1	2	3	4	5	8
1	Rozbudowa drogi gminnej Lesiaki – granic z Gminą Złoczew	I	1.050.000	157.500	892.500
2	Modernizacja drogi gminnej Leliwa – Huta Klonowska	II	1.200.000	180.000	1.020.000
3	Budowa ścieżek rowerowych i pieszych, szlaków turystycznych i krajobrazowych w sołectwie Klonowa I	III	80.000	12.000	68.000
4	Modernizacja drogi gminnej ul Długa – Klonowa	II	320.000	48.000	272.000
5	Budowa drogi gminnej Leśniki – Uników Kapitulny	II	580.000	87.000	493.000
6	Modernizacja drogi gminnej ul Grabska – Wrony	II	160.000	24.000	136.000
7	Przebudowa drogi wiejskiej Kielbasy – Grzyb w sołectwie Świątki	II	325.000	48.750	276.250
8	Modernizacja dróg w miejscowości Bogusy, Morasy, ul. Polna, ul. Łakowa	II	620.000	93.000	527.000
9	Modernizacja drogi wiejskiej w miejscowości Kielbasy	II	210.000	31.500	178.500
10	Budowa oczyszczalni ścieków i sieci kanalizacyjnej KLONOWA – I ETAP	I	6.000.000	900.000	5.100.000
11	Budowa sieci wodociągowej Klonowa – strefa II	I	2.900.000	435.000	2.465.000
12	Wsparcie systemu ratowniczo-gaśniczego w gminie Klonowa poprzez zakup samochodu ratowniczo-gaśniczego	II	700.000	105.000	595.000
13	Budowa oczyszczalni	III	30.000	4.500	25.500

	grupowej dla Szkoły Podstawowej w Kuźnicy Błońskiej				
14	Budowa Zintegrowanego Systemu e-Uслуг Publicznych Województwa Łódzkiego (Wrota Regionu Łódzkiego)	I	111.300	16.695	94.605
15	Budowa gminnej sieci komputerowej	III	110.000	16.500	93.500
16	Przebudowa budynku Przedszkola Publicznego i stołówki szkolno-przedszkolnej w Klonowej	I	626.400	93.960	532.440
<b>RAZEM</b>			<b>15.022.700</b>	<b>2.253.405</b>	<b>12.769.295</b>

**Źródła finansowania zadań bez udziału środków Unii Europejskiej w latach 2007 – 2013  
[zł]**

<b>Lp</b>	<b>Zadanie</b>	<b>Priorytet</b>	<b>Koszt ogólny</b>
1	2	3	4
1	Przebudowa chodników wzdłuż dróg na terenie sołectwa Klonowa I	III	100.000
2	Zagospodarowanie terenu wokół budynku Urzędu Gminy i Klonowskiej Izby Regionalnej	III	50.000
3	Remont i przystosowanie obiektu na cele socjalne w Górcie Klonowskiej	III	50.000
4	Rozbudowa budynku Gminnej Biblioteki i adaptacja pomieszczeń na siedzibę UG	I	1.000.000
5	Opracowanie Miejscowego Planu Zagospodarowania Przestrzennego w sołectwach Klonowa I, Klonowa II, Świątki i Kuźnica Zagrzebska	II	160.000
6	Wdrożenie systemu ISO w Urzędzie Gminy Klonowa	III	30.000
7	Wdrożenie selektywnej zbiórki odpadów w sołectwie Owieczki	II	21.000
8	Wdrożenie selektywnej zbiórki odpadów w sołectwie Kuźnica Bł.	II	21.000
9	Wdrożenie selektywnej zbiórki odpadów w sołectwie Leliwa	II	21.000
10	Wdrożenie selektywnej zbiórki odpadów w sołectwie Klonowa I	II	21.000
11	Adaptacja budynku w Owieczkach na dom dziennego pobytu	II	200.000
12	Termomodernizacja budynku Domu Nauczyciela w Klonowej	II	50.000
13	Remont budynku spichlerza w Górcie Klonowskiej	II	10.000
14	Udział w wojewódzkim i powiatowym programie likwidacji azbestu w gminie	I	30.000
15	Rozbudowa drogi wiejskiej w Kuźnicy Błońskiej	II	65.000
16	Rozbudowa drogi wiejskiej w Królach	III	55.000
17	Rozbudowa i remont świetlicy w Kuźnicy Z.	II	50.000
18	Remont i modernizacja budynku świetlicy w Lipiczu	II	80.000
19	Modernizacja drogi w Lipiczu od Sali OSP – drogi Klonowa – Godynice	II	85.000
20	Modernizacja drogi wiejskiej w Sowizdrzałach	II	55.000
21	Modernizacja drogi gminnej na	II	55.000

	ulicy Wieluńskiej		
22	Modernizacja drogi wiejskiej w Pawelcach	II	30.000
23	Remont i adaptacja części strychu Gminnego Ośrodka Kultury w Klonowej I	III	300.000
24	Budowa i zagospodarowanie placów wokół budynków światowych w Klonowej	II	150.000
25	Konserwacja i pielęgnacja terenów zielonych na terenie gminy	II	30.000
26	Modernizacja i rozbudowa oświetlenia ulicznego w Larach	II	35.000
27	Modernizacja i rozbudowa oświetlenia ulicznego w Górcie Klonowskiej	II	35.000
28	Modernizacja i rozbudowa oświetlenia ulicznego w Lesiakach	II	35.000
29	Przebudowa i budowa boisk sportowych w sołectwie Kuźnica Błońska	III	30.000
30	Przebudowa i budowa boisk sportowych w sołectwie Klonowa I	III	30.000
31	Przebudowa i budowa boisk sportowych w sołectwie Leliwa	III	31.000
32	Przebudowa i budowa boisk sportowych w sołectwie Lipicze	III	30.000
33	Przebudowa i budowa boisk sportowych w sołectwie Owieczki	III	30.000
<b>RAZEM</b>			<b>2.975.000</b>

Plan Rozwoju Lokalnego Gminy Klonowa 2007 – 2013 (w szczególności przedstawiony powyżej) może być zrealizowany tylko wtedy, gdy ilość wolnych środków netto na inwestycje będzie zabezpieczona w odpowiedniej wysokości w budżetach Gminy Klonowa w okresie 2007 – 2013.

## VIII. SYSTEM WDRAŻANIA PLANU

Plan Rozwoju Lokalnego jest dokumentem wieloletnim, określającym cele i programy działania na lata 2007 – 2013. Wobec takiego długiego horyzontu czasowego niezbędna jest praca ciągła nad podnoszeniem jakości Planu oraz aktualizacja wynikająca z upływu czasu.

Proces jego wdrażania jest złożonym przedsięwzięciem, wymagającym dobrego przygotowania i rozpoznania informacyjnego oraz stałej komunikacji z otoczeniem. Ze względu na jego długookresowy charakter wdrażania, będzie procesem ciągłym, wymagającym systematycznego i stałego śledzenia zmian prawnych, gospodarczych oraz elastyczności w dostosowywaniu się do możliwości pozyskania zewnętrznych środków finansowych.

Realizacja Planu Rozwoju Lokalnego uzależniona będzie od wysokości pozyskania zarówno krajowych, jak i z funduszy strukturalnych UE. Biorąc pod uwagę prognozę dopuszczalnych zobowiązań w poszczególnych latach i wysokości środków jakie mogą być wydatkowane z budżetu gminy, ocenia się, że na realizację przyjętych zadań, zapewni się wymagany wkład dla uzyskania środków (85% kosztów kwalifikowanych z funduszy UE - RPO WŁ 2007 – 2013).

Zakłada się, że niezrealizowanie wszystkich planowanych zadań w latach 2007 – 2013 spowoduje przesunięcie ich realizacji na lata następne. Jednostką bezpośrednio odpowiadającą za wdrażanie Planu Rozwoju Lokalnego Gminy będzie Urząd Gminy Klonowa. Plan będzie wdrażany przez Wójta Gminy.

System wdrażania planu obejmuje:

- komunikację społeczną w zakresie przyjmowania nowych zadań organizacyjnych i inwestycyjnych,
- przygotowanie dokumentacji projektowo-kosztorysowej dla inwestycji ujętych w planie,
- składanie wniosków aplikacyjnych o przyznanie dofinansowania ze środków EFRR,
- kontrolę formalną składanych wniosków, ich zgodność z procedurami i zapisami Planu,
- przygotowanie przetargów, gromadzenie dokumentacji oraz nadzór nad wykonawcami,
- realizację inwestycji zgodnie z określonymi wymogami,
- monitorowanie i raportowanie wydatków i efektów rzeczowych projektów po zakończeniu inwestycji,
- przedkładanie jednostce monitorującej i oceniającej raportów i informacji z przebiegu realizacji zadań umieszczonych w planie,
- dokonanie oceny końcowej po realizacji Planu.

## **IX. SPOSOBY MONITOROWANIA, OCENY I KOMUNIKACJI SPOŁECZNEJ**

Plan Rozwoju Lokalnego Gminy zakłada jego współfinansowanie ze środków funduszy strukturalnych Unii Europejskiej, w ramach Regionalnego Programu Operacyjnego Województwa Łódzkiego w latach 2007 - 2013.

W celu racjonalnego, sprawnego i efektywnego wykorzystania środków Unia Europejska nakłada na państwa członkowskie i poszczególnych beneficjentów obowiązek monitorowania wydatków i efektów rzeczowych wdrażania planów.

Monitorowanie jest to proces systematycznego zbierania, raportowania i interpretowania danych opisujących postęp i efekty wdrażania pomocy oraz spełnia istotną rolę wczesnego ostrzegania o ewentualnych nieprawidłowościach.

Monitoring prowadzony będzie w zakresie rzeczowym i finansowym. Monitoring rzeczowy obejmował będzie skwantyfikowane dane obrazujące postęp we wdrażaniu planu w odniesieniu do celów w nim ustalonych i będzie prowadzony w trzech kategoriach:

- wskaźniki produktu – odnoszące się do rzeczowych efektów działalności i mierzone w jednostkach materialnych,
- wskaźniki rezultatu – odpowiadające bezpośrednim i natychmiastowym efektom wdrażania planu (w formie wskaźników materialnych lub finansowych),
- wskaźniki oddziaływania – obrazujące konsekwencje projektów wykraczające poza natychmiastowe efekty dla bezpośrednich beneficjentów.

Monitoring finansowy obejmował będzie dane finansowe realizacji projektów, będących podstawą do oceny sprawności wydatkowania przeznaczonych na niego środków oparciu o raporty okresowe obrazujące wysokości wkładu finansowego pochodzącego ze środków publicznych, z uwzględnieniem wydatków poniesionych w okresie objętym raportem i wydatków poniesionych od początku realizacji zadania oraz prognozy w tym zakresie na rok następny.

### **1. System monitorowania planu rozwoju lokalnego**

Kluczowe znaczenie w monitorowaniu i stymulowaniu realizacji Planu Rozwoju Lokalnego posiada Wójt Gminy oraz Rada Gminy. Jego główną rolą będzie monitorowanie przebiegu realizacji zadań zawartych w Planie oraz ewentualne interweniowanie w przypadku stwierdzenia opóźnień lub nieuzasadnionej rezygnacji z realizacji zadania.

W pracach związanych z monitorowaniem i oceną Planu mogą brać również udział niezależni eksperci oraz przedstawiciele Urzędu Marszałkowskiego i Urzędu Wojewódzkiego.

Przedmiotem oceny przez Wójta winna być zgodność Planu Rozwoju Lokalnego z budżetem gminy, w tym w szczególności z załącznikiem określającym limity wydatków na wieloletnie programy inwestycyjne.

Jednostka monitorująca ma również prawo wnosić wnioski dotyczące podziału zadań na poszczególne jednostki organizacyjne i osoby fizyczne.

Plan Rozwoju Lokalnego może być uzupełniany o kolejne zadania, które wynikają z aktualnych potrzeb społeczności gminy.

### **2. Sposoby oceny Planu Rozwoju Lokalnego**

Skuteczność Planu Rozwoju Lokalnego będzie poddawana bieżącej ocenie. Plan Rozwoju Lokalnego będzie aktualizowany uchwałą Rady Gminy na podstawie rekomendacji i propozycji zmian przedstawionych Radzie Gminy przez Wójta.

Ocena zadań wynikających z Planu Rozwoju Lokalnego dokonywana będzie na sesji Rady Gminy każdego roku.

### **3. Sposoby inicjowania współpracy pomiędzy sektorem publicznym, prywatnym i organizacjami pozarządowymi**

Plan Rozwoju Lokalnego jest dokumentem otwartym i może być uzupełniany poprzez wpis nowych zadań organizacyjnych i inwestycyjnych raz w roku, w okresie projektowania budżetu Gminy.

Zadaniem wdrażających będzie stworzenie sprawnego systemu przyjmowania wniosków od partnerów społecznych.

Wprowadzane korekty i zmiany Planu będą wynikały z procesu transformacji społeczno-gospodarczej oraz zmian hierarchii projektów przyjętych przez samorząd gminy. Wszelkie wnioski i postulaty przedsięwzięć do PRL przyjmował będzie Wójt Gminy.

Postulaty do PRL i wnioski składać mogą radni, stowarzyszenia, nieformalne grupy mieszkańców, organizacje związane z budżetem gminy, środowiska przedsiębiorców, podmioty funkcjonujące na terenie gminy oraz jednostki pomocnicze.

### **4. Public relations Planu**

Wykorzystanie pomocy w ramach funduszy strukturalnych Unii Europejskiej uzależnione jest od poziomu świadomości w zakresie istnienia oraz możliwości pozyskania środków do samorządu gminy. W tym celu istnieje realna potrzeba konsekwentnego kształtowania pozytywnego wizerunku Planu Rozwoju Lokalnego.

Realizacja polityki informacyjnej upowszechniającej i promującej PRL służyć będą następujące instrumenty:

- konferencje, seminaria, wykłady, warsztaty, prezentacje propagujące informacje o możliwościach wykorzystania środków unijnych i rezultatach wsparcia UE oraz usystematyzowanie wiedzy,
- zebrania wiejskie, spotkania samorządów mieszkańców, sesje Rady Gminy,
- informowanie o projektach oraz ich promocje przez beneficjentów, którzy będą odpowiedzialni za spełnienie wymogów w tym zakresie,
- wykorzystanie nowoczesnych źródeł przekazu i nowoczesnych technologii min. takich jak: internet, poczta elektroniczna w celu usprawnienia komunikacji pomiędzy podmiotami uczestniczącymi w realizacji PRL,
- przygotowanie broszur informacyjnych, plakatów, reklam, materiałów audio-wizualnych, ulotek które pozwolą w przystępny i atrakcyjny sposób przekazać wiedzę o UE, dostępnej pomocy oraz o roli instytucji wdrażających tę pomoc,
- współpraca z mediami – publikacje prasowe, artykuły, relacje, wiadomości w lokalnych i regionalnych mediach oraz rozgłośniach radiowych, audycje, reklamy czy ogłoszenia.